



วิทยาเขตกรุงเทพ

# รายงานผลการดำเนินงาน ตามแผนปฏิบัติการ ประจำปีงบประมาณ พ.ศ. ๒๕๖๖



[www.tnsubkk.ac.th](http://www.tnsubkk.ac.th)



งานติดตามและประเมินผล

ฝ่ายแผนและพัฒนา

มหาวิทยาลัยการกีฬาแห่งชาติ วิทยาเขตกรุงเทพ

## สารรองอธิการบดี มหาวิทยาลัยการกีฬาแห่งชาติ ประจำวิทยาเขตกรุงเทพ



ตลอดปีงบประมาณ ๒๕๖๖ ที่ผ่านมา มหาวิทยาลัยการกีฬาแห่งชาติ วิทยาเขตกรุงเทพ ได้ดำเนินการตามภารกิจและแผนปฏิบัติการที่ได้กำหนดไว้อย่างเคร่งครัด เพื่อส่งเสริมและสนับสนุนการพัฒนาคุณภาพการจัดการศึกษา วิจัยและนวัตกรรม ตลอดจนด้านการพัฒนากีฬา อันเป็นพันธกิจหลักของมหาวิทยาลัย โดยมุ่งหมายให้บริการด้านสุขภาพ แก่สังคมและชุมชน รวมไปถึงการอนุรักษ์และฟื้นฟูการเล่นพื้นบ้านและกีฬาไทย อย่างยั่งยืนต่อไป

การดำเนินงานตามแผนปฏิบัติการประจำปีงบประมาณ ๒๕๖๖ จะสำเร็จลุล่วงไม่ได้เลยหากไม่ได้รับความร่วมมือจากบุคลากรทุกภาคส่วนในมหาวิทยาลัยการกีฬาแห่งชาติ วิทยาเขตกรุงเทพ และหวังเป็นอย่างยิ่งว่าจะได้รับความร่วมมือที่ดีจากบุคลากรทุกท่านเสมอไป

ผู้ช่วยศาสตราจารย์ ดร. ปธานศาสน จัปจิตร  
รองอธิการบดีมหาวิทยาลัยการกีฬาแห่งชาติ ประจำวิทยาเขตกรุงเทพ

## คำนำ

รายงานประจำปีงบประมาณ พ.ศ. ๒๕๖๖ ของงานติดตามและประเมินผล ฝ่ายแผนและพัฒนา มหาวิทยาลัยการกีฬาแห่งชาติ วิทยาเขตกรุงเทพ ฉบับนี้จัดทำขึ้นโดยมีวัตถุประสงค์เพื่อรายงานผลการดำเนินงานที่สอดคล้องกับพันธกิจหลักที่สถาบันกำหนดดังนี้

๑. การพัฒนาคุณภาพการจัดการศึกษา
๒. การพัฒนาด้านการวิจัยและนวัตกรรม
๓. การบริการวิชาการแก่สังคม
๔. การทะนุบำรุงศิลปวัฒนธรรม การละเล่นพื้นบ้านและกีฬาไทย
๕. การพัฒนานักศึกษาให้มีศักยภาพด้านกีฬาสูงสุดของแต่ละบุคคล
๖. การพัฒนาคุณภาพการบริหารจัดการ

การดำเนินงานที่ได้ปรากฏในรายงานประจำปีฉบับนี้ ได้สะท้อนถึงประสิทธิภาพและประสิทธิผลของการร่วมมือร่วมใจ ในการสรรค์สร้างผลงาน คณะผู้จัดทำ ขอขอบคุณผู้บริหาร คณาจารย์ และบุคลากรทุกท่านที่สนับสนุนข้อมูลในการจัดทำรายงานฉบับนี้จนสำเร็จลุล่วงด้วยดี

งานติดตามและประเมินผล  
ฝ่ายแผนและพัฒนา

# สารบัญ

## หน้า

### สารรองอธิการบดี

#### คำนำ

#### สารบัญ

คณะผู้บริหาร

๑

ข้อมูลทั่วไปของมหาวิทยาลัยการกีฬาแห่งชาติ วิทยาเขตกรุงเทพ

๒

ทิศทางการพัฒนามหาวิทยาลัยการกีฬาแห่งชาติ วิทยาเขตกรุงเทพ

๔

ตราสัญลักษณ์

๕

โครงสร้างการบริหาร มหาวิทยาลัยการกีฬาแห่งชาติ วิทยาเขตกรุงเทพ

๖

แผนผังมหาวิทยาลัยการกีฬาแห่งชาติ วิทยาเขตกรุงเทพ

๗

งบประมาณของมหาวิทยาลัยการกีฬาแห่งชาติ วิทยาเขตกรุงเทพ

๙

การดำเนินงานตามแผนพัฒนามหาวิทยาลัยการกีฬาแห่งชาติ วิทยาเขตกรุงเทพ

๑๐

ประจำปีงบประมาณ พ.ศ. ๒๕๖๖

สรุปการดำเนินงานตามแผนพัฒนามหาวิทยาลัยการกีฬาแห่งชาติ วิทยาเขตกรุงเทพ

๑๔

ประจำปีงบประมาณ พ.ศ. ๒๕๖๖

ประเด็นการพัฒนาที่ ๑ การพัฒนาคุณภาพการจัดการศึกษา

๑๕

ประเด็นการพัฒนาที่ ๒ การพัฒนาด้านการวิจัยและนวัตกรรม

๒๘

ประเด็นการพัฒนาที่ ๓ การบริการวิชาการแก่สังคม

๓๒

ประเด็นการพัฒนาที่ ๔ การทะนุบำรุงศิลปะและวัฒนธรรม

๓๔

ประเด็นการพัฒนาที่ ๕ การพัฒนาด้านกีฬาสูงสุด

๓๘

ประเด็นการพัฒนาที่ ๖ การพัฒนาคุณภาพการบริหารจัดการ

๔๑

สรุปสัดส่วนผลการดำเนินงานต่อประเด็นการพัฒนาในปีงบประมาณ พ.ศ. ๒๕๖๖

๔๙

สรุปสัดส่วนผลการดำเนินงานในปีงบประมาณ พ.ศ. ๒๕๖๖

๕๐

รายงานปัญหาและอุปสรรคตามแผนปฏิบัติการประจำปีงบประมาณ พ.ศ. ๒๕๖๖

๕๑



**ผู้ช่วยศาสตราจารย์ ดร.ปรานศาน จับจิตร**  
รองอธิการบดี มหาวิทยาลัยการกีฬาแห่งชาติ ประจำวิทยาเขตกรุงเทพ



**ดร.กฤษณะ อรุณโชติ**  
ผู้ช่วยอธิการบดีฝ่ายบริหาร



**ผศ.ดร.กুমภักกร พันรทองกลาง**  
ผู้ช่วยอธิการบดีฝ่ายวิชาการ



**ผศ.ธัญพร ชินคชบาวา**  
ผู้ช่วยอธิการบดีฝ่ายกิจการนักศึกษา  
และกิจการพิเศษ



**ดร. มนตรี วงษ์รักษ์**  
ผู้ช่วยอธิการบดีฝ่ายแผนและพัฒนา



**ผศ.ดร.เพ็ญพิศ พิระพฤษ**  
ผู้ช่วยอธิการบดีฝ่ายวิจัยและ  
ประกันคุณภาพการศึกษา



**นายวิฑูรย์ สุโกศล**  
รองคณบดี  
คณะวิทยาศาสตร์การกีฬาและสุขภาพ



**นายจักรวาล สุขเฉลิม**  
รักษาการในตำแหน่ง  
รองคณบดีคณะศิลปศาสตร์



**นายชลาภกุล บุญศรี**  
รักษาการในตำแหน่ง  
รองคณบดีคณะศึกษาศาสตร์



**ผศ.ดร.สุนีย์ นาคเงิน**  
หัวหน้าสำนักงานรองอธิการบดี



**นางสาวสุกัญญา ฤทธิงาม**  
หัวหน้าสำนักงานกีฬา

## ข้อมูลทั่วไป

ชื่อหน่วยงาน : มหาวิทยาลัยการกีฬาแห่งชาติ วิทยาเขตกรุงเทพ  
(Thailand National Sports University Bangkok Campus)  
ต้นสังกัด : มหาวิทยาลัยการกีฬาแห่งชาติ กระทรวงการท่องเที่ยวและกีฬา  
ก่อตั้งเมื่อ : วันที่ ๑๕ กุมภาพันธ์ ๒๕๒๒  
ที่อยู่ : ๖๙ หมู่ ๓ ถ.รังสิต-นครนายก ต.บึงนาราง อ.ธัญบุรี จ.ปทุมธานี ๑๒๑๑๐  
โทรศัพท์ : ๐-๒๕๕๖-๑๓๐๑, ๐-๒๕๕๖-๑๔๓๗  
โทรสาร : ๐-๒๕๕๖-๑๓๐๐  
สีประจำสถาบัน : เขียว-ขาว-เหลือง  
เว็บไซต์ : www.tnsubkk.ac.th

## ประวัติมหาวิทยาลัยการกีฬาแห่งชาติ วิทยาเขตกรุงเทพ

มหาวิทยาลัยการกีฬาแห่งชาติ วิทยาเขตกรุงเทพ เลขที่ ๖๙ หมู่ ๓ ตำบลบึงนาราง อำเภอธัญบุรี จังหวัดปทุมธานี รหัสไปรษณีย์ ๑๒๑๑๐ โทรศัพท์หมายเลข ๐-๒๕๕๖-๑๓๐๑, ๐-๒๕๕๖-๑๔๓๗ และหมายเลขโทรสาร ๐-๒๕๕๖-๑๓๐๐

มหาวิทยาลัยการกีฬาแห่งชาติ วิทยาเขตกรุงเทพ เป็นมหาวิทยาลัยการกีฬาแห่งชาติ สังกัดกระทรวงการท่องเที่ยวและกีฬา เดิมเป็นวิทยาลัยพลศึกษากรุงเทพ สังกัดกรมพลศึกษา กระทรวงศึกษาธิการ เปิดการเรียนการสอน เมื่อปีการศึกษา ๒๕๒๒ ได้เปลี่ยนชื่อเป็นวิทยาลัยพลศึกษากรุงเทพตั้งแต่วันที่ ๑๓ กุมภาพันธ์ ๒๕๒๒ โดยใช้ สระว้ายน้ำโอลิมปิก สนามกีฬาแห่งชาติเป็นสถานที่จัดการเรียนการสอนปีการศึกษา ๒๕๒๕ วิทยาลัยพลศึกษากรุงเทพ ได้ย้ายมาตั้งอยู่ เลขที่ ๖๙ หมู่ ๓ ตำบลบึงนาราง อำเภอธัญบุรี จังหวัดปทุมธานี เป็นที่ดินของกระทรวงศึกษาธิการ ซึ่งได้รับบริจาคจากท่านผู้หญิงสุทธิดรรชนี นฤมนตร์ (คุณฉลวย เลขยานนท์) บุตรีพระยาพรหมทัตศรีพิลาศ (แฉล้ม มิตรานนท์) เป็นเนื้อที่จำนวน ๑๓๓ ไร่ ๗๐ ตารางวา

ปีการศึกษา ๒๕๓๓ วิทยาลัยพลศึกษากรุงเทพได้สมทบกับมหาวิทยาลัยราชภัฏวไลยอลงกรณ์ ในพระบรมราชูปถัมภ์ ผลิตบุคลากรระดับปริญญาตรี ปีการศึกษา ๒๕๔๑ เปิดสอนหลักสูตรปริญญาตรี ๔ ปี สาขาวิทยาศาสตร์สายวิทยาศาสตร์และวิทยาศาสตร์ประยุกต์โปรแกรมวิชาวิทยาศาสตร์การกีฬา(การฝึกและการจัดการกีฬา)ตามโครงการสมทบกับมหาวิทยาลัยราชภัฏวไลยอลงกรณ์ ในพระบรมราชูปถัมภ์ ปีการศึกษา ๒๕๔๓ เปิดสอนหลักสูตร ปริญญา ๒ ปี หลังอนุปริญญา ครุศาสตร์บัณฑิต สาขาวิชา พลศึกษาสมทบกับสถาบันราชราชนัฏเพชรบุรี วิทยาลัยการณ ในพระบรมราชูปถัมภ์

ปีการศึกษา ๒๕๔๔ เปิดสอนหลักสูตรปริญญาตรีการศึกษาบัณฑิต (พลศึกษา) เทียบ ๔ ปี ตามโครงการความร่วมมือทางวิชาการระหว่างมหาวิทยาลัยศรีนครินทรวิโรฒกับวิทยาลัยพลศึกษากรุงเทพจัดการเรียนการสอนตามหลักสูตรปริญญาตรีการศึกษา (พลศึกษา) เทียบ ๔ ปี

ในปี พ.ศ. ๒๕๔๘ วิทยาลัยพลศึกษาได้มีพระราชบัญญัติยกฐานะเป็นสถาบันการพลศึกษา สังกัดกระทรวงการท่องเที่ยวและกีฬา โดยเปิดสอนในระดับปริญญาตรีตั้งนั้นหลักสูตรเดิมที่เปิดสอนในระดับต่ำกว่าปริญญาตรี ได้สิ้นสุดโครงการตามพระราชบัญญัติสถาบันการพลศึกษาใน พ.ศ. ๒๕๔๘

ในปัจจุบันรัฐให้ความสำคัญกับการใช้กีฬาเป็นเครื่องมือพัฒนาคุณภาพของพลเมืองและกำหนดให้มีการปฏิรูปประเทศด้วยการกีฬาก็มีความจำเป็นต้องยกฐานะสถาบันการพลศึกษาเป็นมหาวิทยาลัย การกีฬาแห่งชาติเพื่อจัดการศึกษาและการวิจัยด้านการกีฬาการพลศึกษาวิทยาศาสตร์การกีฬาการบริหารจัดการกีฬาการประกอบธุรกิจและอุตสาหกรรมการกีฬารวมทั้งส่งเสริมและสนับสนุนให้มีการพัฒนากีฬา ภูมิปัญญาไทยให้เป็นที่ยอมรับในระดับภูมิภาคและนานาชาติเพื่อประโยชน์ในการสร้างและพัฒนาบุคลากร ด้านการกีฬาของประเทศพระบาทสมเด็จพระปรเมนทรรามาธิบดีศรีสินทรมหาวชิราลงกรณพระวชิรเกล้าเจ้า อยู่หัวมีพระบรมราชโองการโปรดเกล้าฯให้ตราพระราชบัญญัติมหาวิทยาลัยการกีฬาแห่งชาติ พ.ศ. ๒๕๖๒ ซึ่งประกาศใช้ตั้งแต่วันที่ ๒๒ พฤษภาคม ๒๕๖๒ โดยจัดการเรียนการสอนตามหลักสูตร ดังนี้

๑. หลักสูตรวิทยาศาสตร์บัณฑิต (วท.บ.) ๔ ปี
  - สาขาวิชาวิทยาศาสตร์การกีฬาและการออกกำลังกาย
๒. หลักสูตรศิลปศาสตรบัณฑิต (ศศ.บ.) ๔ ปี
  - สาขาวิชาสื่อสารการกีฬา
  - สาขาวิชาการท่องเที่ยวและนันทนาการ
๓. หลักสูตรศึกษาศาสตรบัณฑิต (ศษ.บ.) ๔ ปี
  - สาขาวิชาพลศึกษา

# ทิศทางการพัฒนามหาวิทยาลัยการกีฬาแห่งชาติ วิทยาเขตกรุงเทพ

มหาวิทยาลัยการกีฬาแห่งชาติ วิทยาเขตกรุงเทพ มีภารกิจหลักในการผลิตบัณฑิตในระดับปริญญาตรี ใน 3 คณะวิชาได้แก่ คณะวิทยาศาสตร์การกีฬาและสุขภาพ คณะศิลปศาสตร์ และคณะศึกษาศาสตร์ ให้มีคุณธรรม จริยธรรม และมีคุณภาพได้มาตรฐานสากล มีทักษะที่จำเป็นต่อการทำงานในปัจจุบัน และอนาคต และสามารถ ดำรงตนอยู่ในสังคมได้อย่างเหมาะสม ทั้งนี้ ในกระบวนการจัดการเรียนการสอนได้เน้นการจัดกิจกรรมเสริมหลักสูตร ที่เอื้อต่อการเรียนรู้อย่างต่อเนื่อง เน้นประสบการณ์จริง และการคิดแก้ปัญหาตามสถานการณ์จริง

## ปรัชญา

“พลศึกษาและกีฬา สร้างสรรค์คุณค่า พัฒนาสังคม”

## วิสัยทัศน์

“เป็นสถาบันการศึกษาด้านพลศึกษา กีฬา นันทนาการ วิทยาศาสตร์การกีฬา สุขภาพ และสื่อสารการกีฬา ในระดับมาตรฐานเป็นที่ยอมรับของสังคมและประชาคมอาเซียน”

## พันธกิจ

๑. ผลิตและพัฒนาบุคลากรด้านศาสตร์การกีฬา
๒. ผลิตและพัฒนาองค์ความรู้ นวัตกรรม ด้านศาสตร์การกีฬา
๓. บริการวิชาการแก่สังคม
๔. ทะนุบำรุงศิลปวัฒนธรรม การละเล่นพื้นบ้านและกีฬาไทย
๕. ส่งเสริมและพัฒนาให้นักศึกษาให้มีศักยภาพด้านกีฬาสูงสุดของแต่ละบุคคล
๖. ส่งเสริมและสนับสนุนในการสร้างเครือข่ายความร่วมมือทางการศึกษาและกีฬา

## อัตลักษณ์

“ทักษะดีมีน้ำใจนักกีฬา พัฒนาสังคม”

## เอกลักษณ์

“สถาบันการศึกษาด้านศาสตร์การกีฬา”

ความหมาย

สถาบันการศึกษาด้านศาสตร์การกีฬา หมายถึง สถาบันการศึกษาเฉพาะทางด้านการกีฬา

## เป้าหมาย

๑. การพัฒนาคุณภาพการจัดการศึกษา
๒. การพัฒนาด้านการวิจัยและนวัตกรรม
๓. การบริการวิชาการแก่สังคม
๔. การทะนุบำรุงศิลปะและวัฒนธรรม
๕. การพัฒนาด้านการกีฬา
๖. การพัฒนาคุณภาพการบริหารจัดการ





## ปรัชญาประจำมหาวิทยาลัยการกีฬาแห่งชาติ วิทยาเขตกรุงเทพ

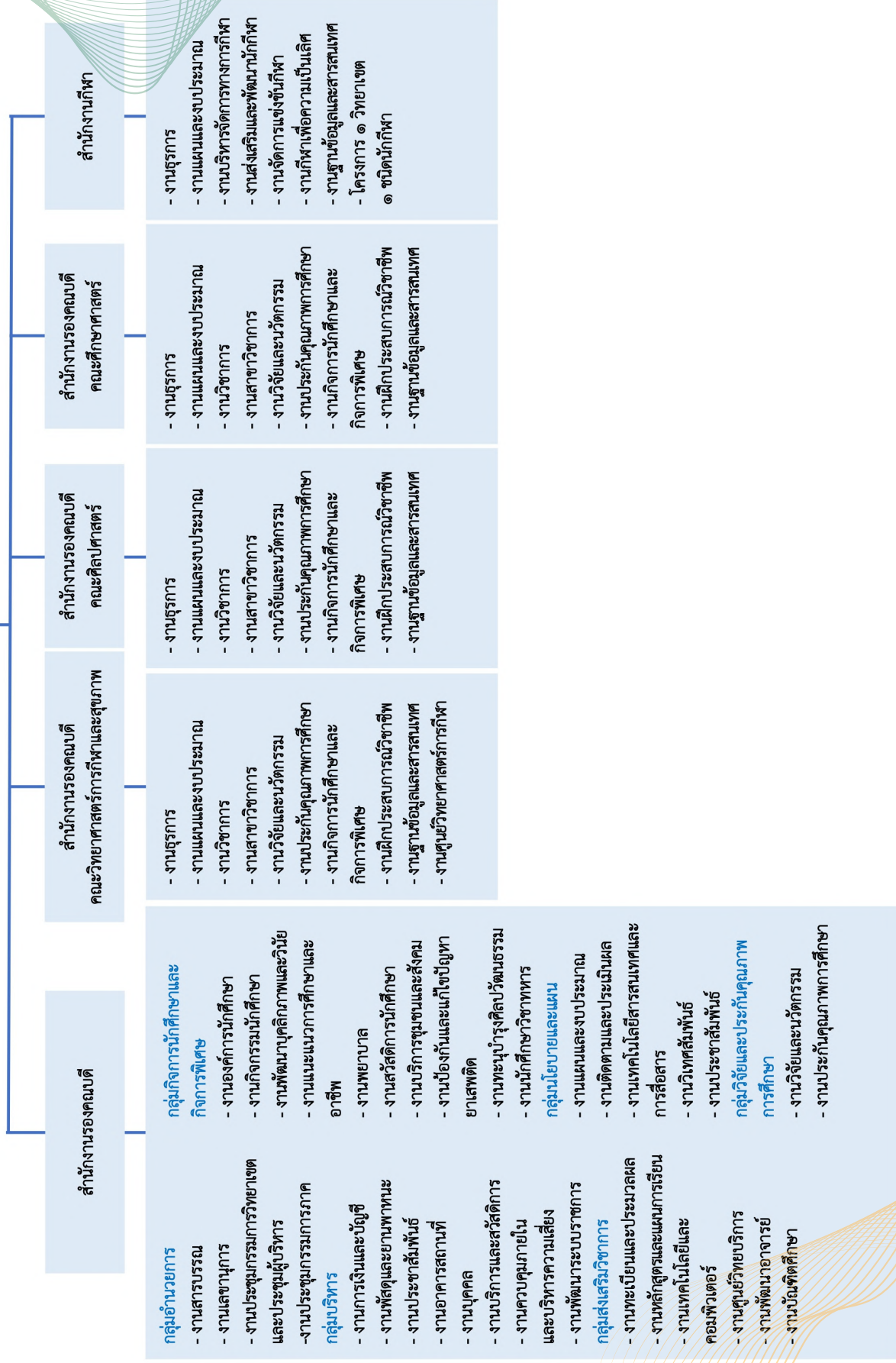
พลศึกษาและกีฬา สร้างสรรค์คุณค่า พัฒนาสังคม  
Sports for Health, for All

### สีประจำมหาวิทยาลัยการกีฬาแห่งชาติ วิทยาเขตกรุงเทพ

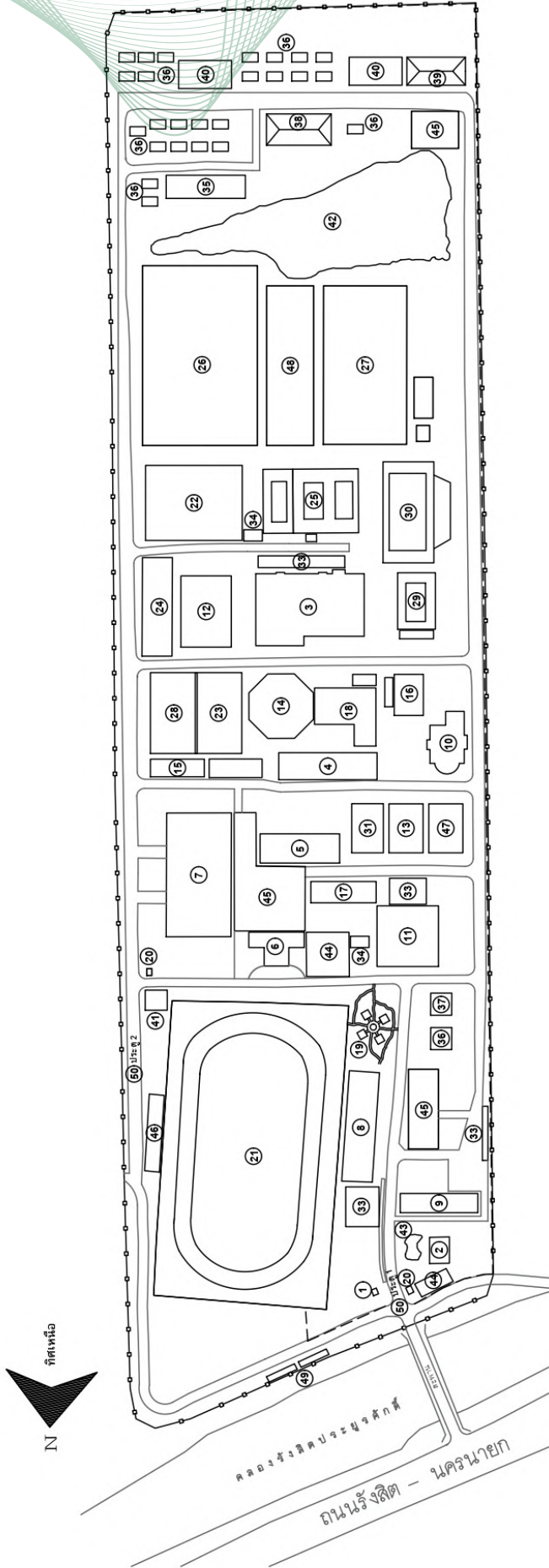


# โครงสร้างการแบ่งส่วนราชการ มหาวิทยาลัยการกีฬาแห่งชาติ วิทยาเขตกรุงเทพฯ

## มหาวิทยาลัยการกีฬาแห่งชาติ วิทยาเขตกรุงเทพฯ



# แผนผังบริเวณมหาวิทยาลัยการกีฬาแห่งชาติ วิทยาเขตกรุงเทพ



- |                                |                          |                                    |                        |
|--------------------------------|--------------------------|------------------------------------|------------------------|
| 1 อู่ตะเภา                     | 21 อาคารโรงพยาบาลเด็กบอล | 31 สนามเป็ดทอง                     | 41 โรงยิมน้ำ           |
| 2 กองพระพลมณี                  | 22 อาคารโรงแรมบอล        | 32 สนามอนเนกประสงค์                | 42 สระน้ำ              |
| 3 อาคารวิทยบริการ              | 23 อาคารโรงแรมบอล        | 33 โรงจอดรถ                        | 43 เม่นฟ้า             |
| 4 อาคารเรียนคณะวิทยาศาสตร์กีฬา | 24 สนามแข่งเคเบิลสกายหาด | 34 ฟองน้ำสีขาวมะ                   | 44 สนามกิจกรรม         |
| 5 อาคารคณะศึกษาศาสตร์          | 25 สนามเทนนิส            | 35 อาคารพักรับราชการ 6 ชั้น        | 45 ลานจอดรถ            |
| 6 อาคารคณะศึกษาศาสตร์          | 26 สนามกีฬา              | 36 บ้านพักรับราชการ                | 46 อัฒจันทร์สนามฟุตบอล |
| 7 อาคารกีฬา 41 ปี              | 27 สนามออกกำลังกาย       | 37 บ้านพักรับราชการ                | 47 สนามสเก็ตบอล        |
| 8 อาคารอิมพอร์ต                | 28 สนามออกกำลังกาย       | 38 อาคารพหุหน้าที่ศึกษาหญิง        | 48 สนามยิงธนู          |
| 9 อาคารศูนย์ฝึกอบรม            | 29 อาคารระวางน้ำ 25 เมตร | 39 อาคารพหุหน้าที่ศึกษาชาย         | 49 บ้านมหาวิทยาลัยฯ    |
| 10 อาคารศูนย์วิทยาศาสตร์กีฬา   | 30 อาคารระวางน้ำ 50 เมตร | 40 อาคารพหุหน้าที่ศึกษา (หลังเก่า) | 50 ทางเข้ามหาวิทยาลัยฯ |

—●— แนวเขตที่ดิน  
 - - - - - แนวรั้วกึ่งอิมบีด็อก  
 - - - - - พื้นที่ทั้งหมด 138 ไร่

# งบประมาณของมหาวิทยาลัยการกีฬาแห่งชาติ วิทยาเขตกรุงเทพ

ได้รับจัดสรรงบประมาณ พ.ศ. ๒๕๖๖

## ประเภทเงินงบประมาณแผ่นดิน

ประเภทแผนงาน	จำนวนเงิน (บาท)	(คิดเป็นร้อยละ)
๑. แผนงานบริหารการศึกษาระดับอุดมศึกษา	๖,๐๔๔,๒๐๐.๐๐	๘๔.๘๖
๒. แผนงานจัดการศึกษาระดับอุดมศึกษา	๑๙๓,๖๐๐.๐๐	๒.๗๒
๓. แผนงานปรับปรุงคุณภาพการศึกษาระดับอุดมศึกษา	๓๐,๐๐๐.๐๐	๐.๔๒
๔. แผนงานส่งเสริมศิลปวัฒนธรรม	๑๕,๐๐๐.๐๐	๐.๒๑
๕. แผนงานวิจัย	๓๐,๐๐๐.๐๐	๐.๔๒
๖. แผนงานบริการวิชาการแก่สังคม	๓๐,๐๐๐.๐๐	๐.๔๒
๗. แผนงานกิจการนักศึกษา	๖๖,๐๐๐.๐๐	๐.๙๓
๘. แผนงานส่งเสริมและพัฒนาการกีฬาและนันทนาการ	๗๑๔,๐๐๐.๐๐	๑๐.๐๒
<b>รวมทั้งสิ้น</b>	<b>๗,๑๒๒,๘๐๐.๐๐</b>	<b>๑๐๐</b>

**งบประมาณของมหาวิทยาลัยการกีฬาแห่งชาติ วิทยาเขตกรุงเทพ**  
**ได้รับจัดสรรงบประมาณ พ.ศ. ๒๕๖๖**  
**ประเภทเงินรายได้**

ประเภทแผนงาน	จำนวนเงิน (บาท)	(คิดเป็นร้อยละ)
งบกลาง	๙๑๙,๖๐๐.๐๐	๑๐.๐๐
สนับสนุนการบริหารงานสำนักงานอธิการบดี	๔๑๓,๘๐๐.๐๐	๔.๕๐
สนับสนุนกองทุนวิจัยและนวัตกรรม	๗๘,๖๐๐.๐๐	๐.๘๕
๑. แผนงานบริหารการศึกษาระดับอุดมศึกษา	๓,๕๐๓,๑๕๐.๐๐	๓๘.๐๙
๒. แผนงานจัดการศึกษาระดับอุดมศึกษา	๑,๓๗๔,๘๐๐.๐๐	๑๔.๙๕
๓. แผนงานปรับปรุงคุณภาพการศึกษาระดับอุดมศึกษา	๒๖๓,๗๐๐.๐๐	๒.๘๗
๔. แผนงานส่งเสริมศิลปวัฒนธรรม	๑๖๑,๗๐๐.๐๐	๑.๗๖
๕. แผนงานวิจัย	๔๘๖,๕๐๐.๐๐	๕.๒๙
๖. แผนงานบริการวิชาการแก่สังคม	๑๒๑,๐๕๐.๐๐	๑.๓๒
๗. แผนงานกิจการนักศึกษา	๑๕๓,๑๐๐.๐๐	๑.๖๖
๘. แผนงานส่งเสริมและพัฒนาการกีฬาและนันทนาการ	๑,๗๒๐,๐๐๐.๐๐	๑๘.๗๐
<b>รวมทั้งสิ้น</b>	<b>๙,๑๙๖,๐๐๐.๐๐</b>	<b>๑๐๐</b>

**การดำเนินงานตามแผนพัฒนามหาวิทยาลัยการกีฬาแห่งชาติ วิทยาเขตกรุงเทพ  
ประจำปีงบประมาณ พ.ศ. ๒๕๖๖**

ประเด็นการพัฒนา	เป้าประสงค์	ตัวชี้วัด	ค่าเป้าหมาย		ผลการดำเนินงาน		
			จำนวน	หน่วยนับ	ผล	บรรลุ	✓
						ไม่บรรลุ	✗
ประเด็นการพัฒนาที่ ๑ การพัฒนาคุณภาพการจัดการศึกษา	เป้าประสงค์ที่ ๑ บัณฑิตมีคุณภาพและมีทักษะทางวิชาชีพ	๑. ร้อยละของห้องปฏิบัติการทางวิชาชีพตามข้อกำหนดของหลักสูตร	-	ร้อยละ	-	-	
		๒. จำนวนโครงการ/กิจกรรมพัฒนาความรู้ความสามารถทางภาษาอังกฤษ	๑	โครงการ/ กิจกรรม	๑	✓	
		๓. ร้อยละของนักศึกษาชั้นปีสุดท้ายที่สอบผ่านภาษาอังกฤษตามเกณฑ์ที่กำหนด	๕๐	ร้อยละ	๒๙.๖๕	✗	
		๔. จำนวนโครงการ/กิจกรรมพัฒนาทักษะความเข้าใจและใช้เทคโนโลยีดิจิทัล (Digital Literacy)	๑	โครงการ/ กิจกรรม	-	✗	
		๕. ร้อยละของนักศึกษาชั้นปีสุดท้ายที่สอบผ่านการวัดความเข้าใจและใช้เทคโนโลยีดิจิทัล (Digital Literacy) ตามเกณฑ์ที่กำหนด	-	ร้อยละ	-	-	
		๖. ร้อยละของผลการประเมินคุณภาพการศึกษาภายในระดับหลักสูตรของมหาวิทยาลัยที่อยู่ในระดับคุณภาพดีขึ้น -หลักสูตรวิทยาศาสตร์การกีฬาและการออกกำลังกาย ๓.๓๙ ระดับคุณภาพดี -หลักสูตรการท่องเที่ยวและนันทนาการ ๓.๓๙ ระดับคุณภาพดี -หลักสูตรสื่อสารการกีฬา ๓.๒๑ ระดับคุณภาพดี -หลักสูตรพลศึกษา ๓.๒๖ ระดับคุณภาพดี	๗๕	ร้อยละ	๑๐๐	✓	
		๗. ร้อยละของผลการประเมินคุณภาพการศึกษาภายในระดับคณะที่อยู่ในระดับคุณภาพดีขึ้น -คณะวิทยาศาสตร์ฯ ๓.๙๓ ระดับคุณภาพดี -คณะศิลปศาสตร์ ๓.๘๘ ระดับคุณภาพดี -คณะศึกษาศาสตร์ ๔.๑๖ ระดับคุณภาพดี	๖๖	ร้อยละ	๑๐๐	✓	

ประเด็นการพัฒนา	เป้าประสงค์	ตัวชี้วัด		ค่าเป้าหมาย		ผลการดำเนินงาน		
				จำนวน	หน่วยนับ	ผล	บรรลุ	✓
							ไม่บรรลุ	✗
		๘. ร้อยละของบัณฑิตที่ได้งานทำหรือประกอบอาชีพอิสระ ภายใน ๑ ปี (✓ = ๘๒.๒๗)	คณะวิทยาศาสตร์ฯ	๘๐	ร้อยละ	๗๓.๓๓	✗	
			คณะศิลปศาสตร์			๗๙.๕๕	✗	
			คณะศึกษาศาสตร์			๙๓.๙๔	✓	
		๙. ระดับคุณภาพบัณฑิตตามกรอบมาตรฐานคุณวุฒิ ระดับอุดมศึกษาแห่งชาติระดับคุณภาพมากที่สุด	คณะวิทยาศาสตร์ฯ	มากที่สุด	ระดับ	มาก	✗	
			คณะศิลปศาสตร์			มาก	✗	
			คณะศึกษาศาสตร์			มาก	✗	
		๑๐. ร้อยละของนักศึกษาชั้นปีสุดท้ายที่ เป็นผู้สร้างหรือร่วมสร้างสรรค์นวัตกรรม		-	ร้อยละ	-	-	
๑๑. จำนวนโครงการ/กิจกรรมที่พัฒนาทักษะชีวิตและอาชีพ		๘	โครงการ/ กิจกรรม	๓๘	✓			
<b>ประเด็นการพัฒนาที่ ๒</b> การพัฒนาด้านการวิจัย และนวัตกรรม	เป้าประสงค์ที่ ผลงานวิจัยและ นวัตกรรมด้านศาสตร์ การกีฬาที่นำไปใช้ ประโยชน์ และตีพิมพ์ เผยแพร่	๑. ร้อยละของอาจารย์ประจำที่ได้รับการพัฒนาศักยภาพด้านการวิจัยและนวัตกรรม เพิ่มขึ้นทุกปี		๘๐	ร้อยละ	๖๒	✗	
		๒. จำนวนงานวิจัยและนวัตกรรมด้านศาสตร์การกีฬา		๖	เรื่อง/ชิ้นงาน	๘	✓	
		๓. จำนวนงานวิจัยและนวัตกรรมด้านอื่น ๆ		๖	เรื่อง/ชิ้นงาน	๑	✗	
		๔. จำนวนความร่วมมือด้าน การวิจัยและนวัตกรรม		๑	หน่วยงาน	๑	✓	
		๕. ร้อยละของผลงานวิจัยและนวัตกรรมด้านศาสตร์การ กีฬาที่นำไปใช้ประโยชน์		๕๐	ร้อยละ	-	✗	
		๖. ร้อยละของผลงานวิจัยและนวัตกรรมด้านอื่นๆที่นำไปใช้ประโยชน์		๕๐	ร้อยละ	-	✗	
		๗. ร้อยละของผลงานวิจัยและนวัตกรรมด้านศาสตร์การกีฬาที่ได้รับการตีพิมพ์เผยแพร่ ในระดับชาติหรือนานาชาติ		๕๐	ร้อยละ	๖๖	✓	
		๘. ร้อยละของผลงานวิจัยและนวัตกรรมด้านอื่นๆที่ได้รับการตีพิมพ์เผยแพร่ในระดับชาติ หรือนานาชาติ		๕๐	ร้อยละ	๓๓	✗	

ประเด็นการพัฒนา	เป้าประสงค์	ตัวชี้วัด	ค่าเป้าหมาย		ผลการดำเนินงาน	
			จำนวน	หน่วยนับ	ผล	บรรลุ ✓
						ไม่บรรลุ ✗
<b>ประเด็นการพัฒนาที่ ๓</b> การบริการวิชาการแก่สังคม	เป้าประสงค์ : เด็ก เยาวชน และประชาชนออกกำลังกายเล่นกีฬา และนันทนาการเพิ่มขึ้นนำไปสู่การมีสุขภาวะที่ดี	๑. จำนวนชุมชนที่ได้รับการบริการวิชาการ	๖	ชุมชน	๗	✓
		๒. ร้อยละของเด็ก เยาวชน และประชาชนในชุมชนเป้าหมายออกกำลังกายเล่นกีฬาและนันทนาการมีสุขภาวะที่ดี	๙๕	ร้อยละ	๑๐๐	✓
		๓. จำนวนผู้รับบริการทางวิชาการ	๓๒,๔๐๐	คน	๑๕๗,๖๑๖	✓
		๔. จำนวนผู้รับบริการด้านอาคารสถานที่และอุปกรณ์ทางการกีฬา	๑๐๒,๖๐๐	คน	๒๐๖,๘๓๖	✓
		๕. ระดับความพึงพอใจของผู้รับบริการ	มากที่สุด	ระดับ	มาก	✗
<b>ประเด็นการพัฒนาที่ ๔</b> การทะนุบำรุงศิลปะและวัฒนธรรม	เป้าประสงค์: เด็ก เยาวชน และประชาชนได้เรียนรู้ในกิจกรรมการเล่นพื้นบ้านและกีฬาไทยบนพื้นฐานทางวัฒนธรรมของท้องถิ่น และมีความภาคภูมิใจในความเป็นไทย	๑. จำนวนกิจกรรมทะนุบำรุงศิลปะและวัฒนธรรม	๕	กิจกรรม	๖	✓
		๒. ระดับความภาคภูมิใจในความเป็นไทยของเด็ก เยาวชน และประชาชนที่เข้าร่วมกิจกรรมทะนุบำรุงศิลปะและวัฒนธรรม	มาก	ระดับ	มากที่สุด	✓
		๓. จำนวนกิจกรรมการเล่นพื้นบ้านและกีฬาไทยที่ได้รับการฟื้นฟู	๓	กิจกรรม	๓	✓
		๔. จำนวนกิจกรรมการเล่นพื้นบ้านและกีฬาไทยที่ได้รับการอนุรักษ์	๓	กิจกรรม	๓	✓
		๕. จำนวนเด็ก เยาวชน และ ประชาชนที่เข้าร่วมกิจกรรมการเล่นพื้นบ้านและกีฬาไทย	๔๘๐	คน	๔๘๒	✓
		๖. ระดับความภาคภูมิใจในความเป็นไทยของเด็ก เยาวชน และประชาชนที่เข้าร่วมกิจกรรมการเล่นพื้นบ้านและกีฬาไทย	มาก	ระดับ	มาก	✓
<b>ประเด็นการพัฒนาที่ ๕</b> การพัฒนาด้านการกีฬา	เป้าประสงค์ที่ ๑ นักศึกษามีการพัฒนาศักยภาพด้านกีฬาสู่ระดับนานาชาติ	๑. ร้อยละของนักศึกษาที่ผ่านเกณฑ์การทดสอบสมรรถภาพทางกายในระดับดีมาก	๙๕	ร้อยละ	๕๐	✗
		๒. ร้อยละของนักศึกษาที่เข้าร่วมการแข่งขันกีฬาระดับชาติ	๕๐	ร้อยละ	๖๐	✓
		๓. ร้อยละของนักศึกษาที่ได้รับรางวัลจากการเข้าร่วมการแข่งขันกีฬาระดับชาติ	๖๐	ร้อยละ	๗๒.๗๒	✓
		๔. ร้อยละของนักศึกษาที่เข้าร่วมการแข่งขันกีฬาระดับนานาชาติ	๒๐	ร้อยละ	๑๘	✗
		๕. ร้อยละของนักศึกษาที่ได้รับรางวัลจากการเข้าร่วมการแข่งขันกีฬาระดับนานาชาติ	๔๐	ร้อยละ	๒.๔๕	✓

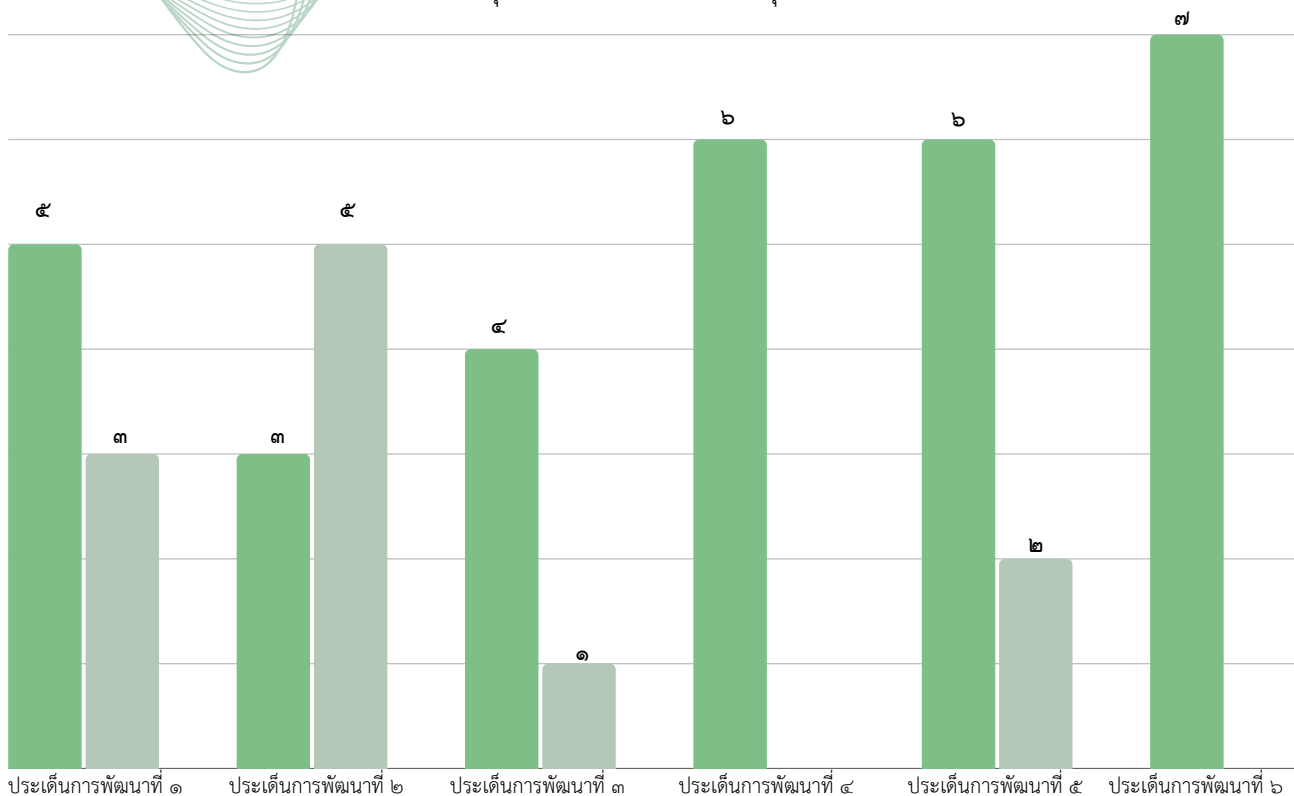


ประเด็นการพัฒนา	เป้าประสงค์	ตัวชี้วัด	ค่าเป้าหมาย		ผลการดำเนินงาน	
			จำนวน	หน่วยนับ	ผล	บรรลุ ✓
						ไม่บรรลุ ✗
	เป้าประสงค์ที่ ๒ บุคลากรด้านการกีฬา ได้รับการพัฒนา ศักยภาพเพิ่มขึ้น (N=๓๗)	๑. จำนวนกิจกรรมที่จัดร่วมกับสมาคมกีฬาหรือองค์กรทางการกีฬา	-	กิจกรรม	-	-
		๒. ร้อยละของบุคลากรด้านการกีฬาที่ผ่านการอบรมหลักสูตรผู้ฝึกสอนกีฬา	๕	ร้อยละ	๒๔.๓๒	✓
		๓. ร้อยละของบุคลากรด้านการกีฬาที่ผ่านการอบรมหลักสูตรผู้ตัดสินกีฬา	๕	ร้อยละ	๑๘.๙๑	✓
		๔. ร้อยละของบุคลากรด้านการกีฬาที่ผ่านการอบรมหลักสูตรนักวิทยาศาสตร์การกีฬา	๕	ร้อยละ	๑๐.๘๑	✓
ประเด็นการพัฒนาที่ ๖ การพัฒนาคุณภาพการ บริหารจัดการ	เป้าประสงค์: มหาวิทยาลัยการกีฬา แห่งชาติ วิทยาเขต กรุงเทพฯ มีระบบการ บริหารจัดการที่มี ประสิทธิภาพ	๑. ร้อยละของคณาจารย์ที่มีคุณวุฒิปริญญาเอก	๕๐	ร้อยละ	๕๑.๓๕	✓
		๒. ร้อยละของคณาจารย์ที่ได้รับการแต่งตั้งให้ดำรงตำแหน่งทางวิชาการสูงขึ้น	๕	ร้อยละ	๕.๔๑	✓
		๓. จำนวนระบบเทคโนโลยีสารสนเทศเพื่อการบริหารจัดการ	-	ระบบ	-	-
		๔. ร้อยละของผลการเบิกจ่ายงบประมาณรายจ่ายประจำปี	๙๐	ร้อยละ	๙๘.๕๘	✓
		๕. คะแนนผลการประเมินคุณภาพการศึกษาภายในระดับวิทยาเขต	๓.๘๐	คะแนน	๔.๐๕	✓
		๖. ร้อยละของบุคลากรที่ได้รับการพัฒนาศักยภาพ	๕๐	ร้อยละ	๑๐๐	✓
		๗. จำนวนบุคลากรที่ได้รับรางวัลเชิดชูเกียรติ	๕	ร้อยละ	๑๓.๕๒	✓
		๘. จำนวนสารสนเทศเพื่อการสื่อสารบริหารจัดการและการตัดสินใจ	๒	ข้อมูล/ชิ้นงาน	๓	✓

# สรุปการดำเนินงานตามแผนพัฒนามหาวิทยาลัยการกีฬาแห่งชาติ วิทยาเขตกรุงเทพ

## ประจำปีงบประมาณ พ.ศ. ๒๕๖๖

■ บรรลุค่าเป้าหมาย ■ ไม่บรรลุค่าเป้าหมาย



ประเด็นการพัฒนา	อัตราส่วนร้อยละ	
	บรรลุค่าเป้าหมาย	ไม่บรรลุค่าเป้าหมาย
ประเด็นการพัฒนาที่ ๑	๖๒.๕๐	๓๗.๕๐
ประเด็นการพัฒนาที่ ๒	๓๗.๕๐	๖๒.๕๐
ประเด็นการพัฒนาที่ ๓	๘๐.๐๐	๒๐.๐๐
ประเด็นการพัฒนาที่ ๔	๑๐๐	๐
ประเด็นการพัฒนาที่ ๕	๗๕.๐๐	๒๕.๐๐
ประเด็นการพัฒนาที่ ๖	๑๐๐	๐
รวม	๗๓.๘๐	๒๖.๑๙

**รายงานผลการดำเนินงานตามแผนปฏิบัติการประจำปี  
มหาวิทยาลัยการกีฬาแห่งชาติ วิทยาเขตกรุงเทพ  
ประจำปีงบประมาณ พ.ศ. ๒๕๖๖**

**ประเด็นการพัฒนาที่  
เป้าประสงค์  
ตัวชี้วัดเชิงเป้าประสงค์**

- ๑ การพัฒนาคุณภาพการจัดการศึกษา
- บัณฑิตด้านศาสตร์การกีฬามีคุณภาพตามคุณลักษณะที่พึงประสงค์
- ๑. บัณฑิตได้งานทำหรือประกอบอาชีพอิสระ ภายใน ๑ ปี หลังสำเร็จการศึกษา
- ๒. ความพึงพอใจของผู้ใช้บัณฑิตที่มีต่อคุณภาพบัณฑิต
- ๓. หลักสูตรใหม่ที่เปิดการเรียนการสอนระดับปริญญาตรี
- ๔. หลักสูตรใหม่ที่เปิดการเรียนการสอนระดับปริญญาโท
- ๕. หลักสูตรใหม่ที่เปิดการเรียนการสอนระดับปริญญาเอก
- ๖. อาจารย์ประจำที่มีตำแหน่งทางวิชาการ
- ๗. ความร่วมมือด้านการศึกษา

**กลยุทธ์ที่ ๑ พัฒนาศักยภาพนักศึกษาให้มีคุณภาพตามกรอบมาตรฐานคุณวุฒิระดับอุดมศึกษา (TQF: Thai Qualifications Framework) และมาตรฐานวิชาชีพ**

โครงการ/กิจกรรม	สถานะโครงการ/กิจกรรม			ตัวชี้วัด	ค่าเป้าหมาย		ผลการดำเนินงาน		งบประมาณ (บาท)			ปัญหา/อุปสรรค	แนวทางการพัฒนา	
	ดำเนินการแล้ว	อยู่ระหว่างดำเนินการ	ไม่ดำเนินการ		จำนวน	หน่วยนับ	จำนวน	หน่วยนับ	ได้รับ	เบิกจ่าย	คงเหลือ			
๑. โครงการพัฒนาทักษะผู้นำนักศึกษาและชมรม (ฝ่ายกิจการนักศึกษาและกิจการพิเศษ)	✓			เชิงปริมาณ	จำนวนผู้เข้าร่วมโครงการ	๖๐	คน	๗๐	คน	๑๑,๐๐๐ เงิน งบประมาณ	๑๑,๐๐๐	-		
				เชิงคุณภาพ	ระดับความพึงพอใจของผู้ร่วมโครงการ	>๓.๕	ค่าเฉลี่ย	๔.๐๐	ค่าเฉลี่ย					
๒. โครงการแสดงความยินดีแก่บัณฑิตผู้สำเร็จการศึกษา (ฝ่ายกิจการนักศึกษาและกิจการพิเศษ)	✓			เชิงปริมาณ	จำนวนผู้เข้าร่วมโครงการ	๒๐๐	คน	๑๒๘	คน	๓๐,๐๐๐ เงิน งบประมาณ	๓๐,๐๐๐	-		
				เชิงคุณภาพ	ระดับความพึงพอใจของผู้ร่วมโครงการ	>๓.๕	ค่าเฉลี่ย	๔.๒๙	ค่าเฉลี่ย					

โครงการ/กิจกรรม	สถานะโครงการ/กิจกรรม			ตัวชี้วัด	ค่าเป้าหมาย		ผลการดำเนินงาน		งบประมาณ (บาท)			ปัญหา/อุปสรรค	แนวทางการพัฒนา	
	ดำเนินการแล้ว	อยู่ระหว่างดำเนินการ	ไม่ดำเนินการ		จำนวน	หน่วยนับ	จำนวน	หน่วยนับ	ได้รับ	เบิกจ่าย	คงเหลือ			
๓. โครงการอบรมเชิงปฏิบัติการระบบโปรแกรมห้องสมุดอัตโนมัติ E-Library (ฝ่ายวิชาการ)	✓			เชิงปริมาณ	จำนวนผู้เข้าร่วมโครงการ	๒๐๐	คน	๑๘๑	คน	๘,๖๐๐ เงิน งบประมาณ	๔,๑๒๕	๔๗๕		
				เชิงคุณภาพ	ระดับความพึงพอใจของผู้ร่วมโครงการ	>๓.๕	ค่าเฉลี่ย	๔.๒๐	ค่าเฉลี่ย					
๔. โครงการพัฒนานักศึกษาตามอัตลักษณ์ เอกลักษณ์ (คณะวิทยาศาสตร์การกีฬาและสุขภาพ)	✓			เชิงปริมาณ	จำนวนผู้เข้าร่วมโครงการ	๘๐	ร้อยละ	๙๓.๐๕	ร้อยละ	๒๐,๐๐๐ เงิน งบประมาณ	๒๐,๐๐๐	-		
				เชิงคุณภาพ	ระดับความพึงพอใจของผู้ร่วมโครงการ	>๓.๕๑	ค่าเฉลี่ย	๔.๖๐	ค่าเฉลี่ย					
๕. โครงการพัฒนานักศึกษาตามกรอบมาตรฐานคุณวุฒิระดับอุดมศึกษา (คณะวิทยาศาสตร์การกีฬาและสุขภาพ)	✓			เชิงปริมาณ	จำนวนผู้เข้าร่วมโครงการ	๘๐	ร้อยละ	๙๒	ร้อยละ	๓๐,๐๐๐ เงิน งบประมาณ	๑๙,๖๐๐	๑๐,๔๐๐		
				เชิงคุณภาพ	ระดับความพึงพอใจของผู้ร่วมโครงการ	>๓.๕	ค่าเฉลี่ย	๔.๔๐	ค่าเฉลี่ย					
๖. โครงการพัฒนาประสบการณ์วิชาชีพ (คณะวิทยาศาสตร์การกีฬาและสุขภาพ)	✓			เชิงปริมาณ	จำนวนผู้เข้าร่วมโครงการ	๑๐๐	ร้อยละ	๙๕.๖๐	ร้อยละ	๔๐,๐๐๐ เงิน งบประมาณ	๓๗,๙๙๒	๒,๐๐๘		
				เชิงคุณภาพ	บัณฑิตได้งานทำใน ๑ ปี	๘๐	ร้อยละ	๖๒.๘๕	ร้อยละ					
๗. โครงการส่งเสริมทักษะทางภาษาอังกฤษ (คณะวิทยาศาสตร์การกีฬาและสุขภาพ)			✓	เชิงปริมาณ	จำนวนผู้เข้าร่วมโครงการ	๘๐	ร้อยละ		ร้อยละ	๑๕,๐๐๐ เงิน งบประมาณ	-	-		
				เชิงคุณภาพ	นักศึกษามีทักษะการใช้ภาษาอังกฤษเพิ่มขึ้น	๘๐	ร้อยละ		ร้อยละ					

โครงการ/กิจกรรม	สถานะโครงการ/กิจกรรม			ตัวชี้วัด		ค่าเป้าหมาย		ผลการดำเนินงาน		งบประมาณ (บาท)			ปัญหา/อุปสรรค	แนวทางการพัฒนา
	ดำเนินการแล้ว	อยู่ระหว่างดำเนินการ	ไม่ดำเนินการ			จำนวน	หน่วยนับ	จำนวน	หน่วยนับ	ได้รับ	เบิกจ่าย	คงเหลือ		
๘. โครงการเปิดโลกทัศน์ศิลปศาสตร์ (คณะศิลปศาสตร์)	✓			เชิงปริมาณ	จำนวนผู้เข้าร่วมโครงการ	๘๐	ร้อยละ	๔๓.๗๕	ร้อยละ	๑๐,๐๐๐ เงิน งบประมาณ	๒,๒๒๐	๗,๗๘๐		
				เชิงคุณภาพ	ระดับความพึงพอใจของผู้ร่วมโครงการ	>๓.๕	ค่าเฉลี่ย	๔.๓๐	ค่าเฉลี่ย					
๙. โครงการส่งเสริมการเรียนรู้การสอน โดยเชิญวิทยากรภายนอก (คณะศิลปศาสตร์)	✓			เชิงปริมาณ	จำนวนผู้เข้าร่วมโครงการ	๘๐	ร้อยละ	๘๗.๕๐	ร้อยละ	๒๑,๐๐๐ เงิน งบประมาณ	๙,๖๐๐	๑๔,๔๐๐		
				เชิงคุณภาพ	ระดับความพึงพอใจของผู้ร่วมโครงการ	๘๐	ร้อยละ	๘๙.๘๐	ร้อยละ					
๑๐. โครงการติดตามข้อมูลบัณฑิต หลักสูตรศึกษาศาสตรบัณฑิต (คณะศึกษาศาสตร์)	✓			เชิงปริมาณ	จำนวนบัณฑิต	๙๕	คน	๖๕	คน	ไม่ใช้ งบประมาณ เงิน งบประมาณ	-	-		
				เชิงคุณภาพ	ผลการประเมินความพึงพอใจของผู้ใช้บัณฑิตที่มีต่อคุณภาพบัณฑิต	>๓.๕	ค่าเฉลี่ย	๔.๕๔	ค่าเฉลี่ย					
๑๑. โครงการอบรมเสริมสร้างความรู้สู่ตลาดแรงงาน (คณะศึกษาศาสตร์)			✓	เชิงปริมาณ	จำนวนผู้เข้าร่วมโครงการ	๘๐	คน	-	คน	๕,๐๐๐ เงิน งบประมาณ	-	-		
				เชิงคุณภาพ	ระดับความพึงพอใจของผู้ร่วมโครงการ	>๓.๕	ค่าเฉลี่ย	-	ค่าเฉลี่ย					
๑๒. โครงการส่งเสริมจิตอาสา พัฒนา นักศึกษา เรียนรู้ชีวิต เรียนรู้ตนเอง (ฝ่ายกิจการนักศึกษาและกิจการพิเศษ)			✓	เชิงปริมาณ	จำนวนผู้เข้าร่วมโครงการ	๘๐	ร้อยละ	-	ร้อยละ	๒๐,๐๐๐ เงินรายได้	-	-		
				เชิงคุณภาพ	ระดับความพึงพอใจของผู้ร่วมโครงการ	>๓.๕	ค่าเฉลี่ย	-	ค่าเฉลี่ย					

โครงการ/กิจกรรม	สถานะโครงการ/กิจกรรม			ตัวชี้วัด	ค่าเป้าหมาย		ผลการดำเนินงาน		งบประมาณ (บาท)			ปัญหา/อุปสรรค	แนวทางการพัฒนา	
	ดำเนินการแล้ว	อยู่ระหว่างดำเนินการ	ไม่ดำเนินการ		จำนวน	หน่วยนับ	จำนวน	หน่วยนับ	ได้รับ	เบิกจ่าย	คงเหลือ			
๑๓. โครงการปฐมนิเทศและปัจฉิมนิเทศ นักศึกษาปีการศึกษา ๒๕๖๖ (ฝ่ายกิจการนักศึกษาและกิจการพิเศษ)	✓			เชิงปริมาณ	จำนวนผู้เข้าร่วมโครงการ	๒๐๐	คน	๒๒๑	คน	๕๗,๐๐๐ เงินรายได้	๓๔,๖๐๐	๒๒,๔๐๐		
				เชิงคุณภาพ	ระดับความพึงพอใจของผู้ร่วมโครงการ	>๓.๕	ค่าเฉลี่ย	๔.๒๓	ค่าเฉลี่ย					
๑๔. โครงการป้องกันความเสี่ยงต่อสารเสพติดและการตั้งครุภักดิ์ (ฝ่ายกิจการนักศึกษาและกิจการพิเศษ)	✓			เชิงปริมาณ	จำนวนผู้เข้าร่วมโครงการ	๑๔๐	คน	๑๔๗	คน	๒๑,๑๐๐ เงินรายได้	๒๑,๑๐๐	-		
				เชิงคุณภาพ	ระดับความพึงพอใจของผู้ร่วมโครงการ	>๓.๕	ค่าเฉลี่ย	๔.๔๔	ค่าเฉลี่ย					
๑๕. โครงการส่งเสริมสุขภาพของนักศึกษา (ฝ่ายกิจการนักศึกษาและกิจการพิเศษ)	✓			เชิงปริมาณ	จำนวนผู้เข้าร่วมโครงการ	๒๐๐	คน	๒๐๐	คน	๕๕,๐๐๐ เงินรายได้	๕๕,๐๐๐	-		
				เชิงคุณภาพ	นักศึกษาปี ๑ ที่เข้าร่วมวิ่งผ่านการทดสอบ	๘๐	ร้อยละ	๑๐๐	ร้อยละ					
๑๖. โครงการจัดทำสื่อการใช้ระบบ E-education (ฝ่ายวิชาการ)	✓			เชิงปริมาณ	สื่อการใช้ระบบ E-education	๑	ระบบ	๑	ระบบ	๓๐,๐๐๐ เงินรายได้	๓๐,๐๐๐	-		
				เชิงคุณภาพ	ระดับความพึงพอใจของผู้ร่วมโครงการ	>๓.๕	ค่าเฉลี่ย	-	ค่าเฉลี่ย					
๑๗. โครงการพัฒนาทักษะภาษาอังกฤษสำหรับนักศึกษา (ฝ่ายวิชาการ)	✓			เชิงปริมาณ	จำนวนผู้เข้าร่วมโครงการ	๑๕๐	คน	๒๕๓	คน	๕๐,๐๐๐ เงินรายได้	๔๕,๑๕๐	๔,๘๕๐		
				เชิงคุณภาพ	นักศึกษาสอบผ่านเกณฑ์วัดประเมินผล	๖๐	ร้อยละ	๑๐๐	ร้อยละ					

โครงการ/กิจกรรม	สถานะโครงการ/กิจกรรม			ตัวชี้วัด	ค่าเป้าหมาย		ผลการดำเนินงาน		งบประมาณ (บาท)			ปัญหา/อุปสรรค	แนวทางการพัฒนา	
	ดำเนินการแล้ว	อยู่ระหว่างดำเนินการ	ไม่ดำเนินการ		จำนวน	หน่วยนับ	จำนวน	หน่วยนับ	ได้รับ	เบิกจ่าย	คงเหลือ			
๑๘. โครงการ Innovation Day (คณะวิทยาศาสตร์การกีฬาและสุขภาพ)			✓	เชิงปริมาณ	จำนวนผู้เข้าร่วมโครงการ	๕๐	คน	-	คน	๑๐,๕๐๐ เงินรายได้	-	-		
				เชิงคุณภาพ	ระดับความพึงพอใจของผู้ร่วมโครงการ	>๓.๕	ค่าเฉลี่ย	-	ค่าเฉลี่ย					
๑๙. โครงการอบรมเชิงปฏิบัติการ เครื่องมือการประมวลผลและวิเคราะห์ผล ด้านงานวิทยาศาสตร์การกีฬาและงานวิจัย (คณะวิทยาศาสตร์การกีฬาและสุขภาพ)			✓	เชิงปริมาณ	จำนวนผู้เข้าร่วมโครงการ	๓๐	คน	-	คน	๑๒,๐๐๐ เงินรายได้	-	-		
				เชิงคุณภาพ	ระดับความพึงพอใจของผู้ร่วมโครงการ	>๓.๕	ค่าเฉลี่ย	-	ค่าเฉลี่ย					
๒๐. โครงการส่งเสริมการเรียนรู้สู่ศตวรรษที่ ๒๑ (คณะศิลปศาสตร์)	✓			เชิงปริมาณ	จำนวนผู้เข้าร่วมโครงการ	๘๐	ร้อยละ	๘๘.๖๐	ร้อยละ	๑๒๙,๐๐๐ เงินรายได้	๕๒,๔๙๕	๗๖,๕๐๕		
				เชิงคุณภาพ	ระดับความพึงพอใจของผู้ร่วมโครงการ	>๓.๕	ค่าเฉลี่ย	๔.๓๗	ค่าเฉลี่ย					
๒๑. โครงการพัฒนาการเรียนการสอน โดยเชิญอาจารย์พิเศษ (รายวิชา) (คณะศิลปศาสตร์)	✓			เชิงปริมาณ	จำนวนผู้เข้าร่วมโครงการ	๒๐๐	คน	๓๑	คน	๑๘๐,๐๐๐ เงินรายได้	๑๑๖,๔๐๐	๖๓,๖๐๐		
				เชิงคุณภาพ	ระดับความพึงพอใจของผู้ร่วมโครงการ	๘๐	ร้อยละ	๒๒.๕	ร้อยละ					

โครงการ/กิจกรรม	สถานะโครงการ/กิจกรรม			ตัวชี้วัด		ค่าเป้าหมาย		ผลการดำเนินงาน		งบประมาณ (บาท)			ปัญหา/อุปสรรค	แนวทางการพัฒนา
	ดำเนินการแล้ว	อยู่ระหว่างดำเนินการ	ไม่ดำเนินการ			จำนวน	หน่วยนับ	จำนวน	หน่วยนับ	ได้รับ	เบิกจ่าย	คงเหลือ		
๒๒. โครงการพัฒนาทักษะนักศึกษาสู่วิชาชีพ (คณะศิลปศาสตร์)	✓			เชิงปริมาณ	จำนวนผู้เข้าร่วมโครงการ	๘๐	คน	๒๕	คน	๓๕,๐๐๐ เงินรายได้	๙,๙๙๖	๒๕,๐๐๔		
				เชิงคุณภาพ	ระดับความพึงพอใจของผู้ร่วมโครงการ	>๓.๕	ค่าเฉลี่ย	๔.๖๑	ค่าเฉลี่ย					
๒๓. โครงการสัมมนาทางวิชาการคณะศิลปศาสตร์ (คณะศิลปศาสตร์)	✓			เชิงปริมาณ	จำนวนผู้เข้าร่วมโครงการ	๕๐	คน	๘๐	คน	๑๕,๐๐๐ เงินรายได้	๑๕,๐๐๐	-		
				เชิงคุณภาพ	ระดับความพึงพอใจของผู้ร่วมโครงการ	>๓.๕	ค่าเฉลี่ย	๔.๓๒	ค่าเฉลี่ย					
๒๔. โครงการสำรวจความพึงพอใจของผู้ใช้บัณฑิตที่มีต่อคุณลักษณะบัณฑิต คณะศิลปศาสตร์ตามกรอบมาตรฐานคุณวุฒิระดับอุดมศึกษาอัตลักษณ์ (คณะศิลปศาสตร์)	✓			เชิงปริมาณ	ผลสำรวจความพึงพอใจของผู้ใช้บัณฑิตที่มีต่อคุณลักษณะบัณฑิต คณะศิลปศาสตร์	๒๐	ร้อยละ	๑๐๐	ร้อยละ	ไม่ใช้ งบประมาณ เงินรายได้	-	-		
				เชิงคุณภาพ	ระดับความพึงพอใจของผู้ร่วมโครงการ	>๓.๕	ค่าเฉลี่ย	๔.๒๙	ค่าเฉลี่ย					
๒๕. โครงการก้าวแรกสู่ชีวิตนักศึกษา (คณะศิลปศาสตร์)	✓			เชิงปริมาณ	จำนวนผู้เข้าร่วมโครงการ	๘๐	ร้อยละ	๑๐๐	ร้อยละ	๑๐,๐๐๐ เงินรายได้	๑๐,๐๐๐	-		
				เชิงคุณภาพ	ระดับความพึงพอใจของผู้ร่วมโครงการ	>๓.๕	ค่าเฉลี่ย	๔.๕๒	ค่าเฉลี่ย					



โครงการ/กิจกรรม	สถานะโครงการ/กิจกรรม			ตัวชี้วัด	ค่าเป้าหมาย		ผลการดำเนินงาน		งบประมาณ (บาท)			ปัญหา/อุปสรรค	แนวทางการพัฒนา	
	ดำเนินการแล้ว	อยู่ระหว่างดำเนินการ	ไม่ดำเนินการ		จำนวน	หน่วยนับ	จำนวน	หน่วยนับ	ได้รับ	เบิกจ่าย	คงเหลือ			
๒๖. โครงการฝึกประสบการณ์วิชาชีพของนักศึกษาคณะศึกษาศาสตร์ (คณะศึกษาศาสตร์)	✓			เชิงปริมาณ	จำนวนผู้เข้าร่วมโครงการ	๘๐	ร้อยละ	๘๐	ร้อยละ	๑๐๐,๐๐๐ เงินรายได้	๓๔,๙๐๓	๖๕,๐๙๗		
				เชิงคุณภาพ	นักศึกษาสอบผ่านในรายวิชาการฝึกประสบการณ์วิชาชีพครู	๘๐	ร้อยละ	๘๐	ร้อยละ					
๒๗. โครงการพัฒนาการเรียนการสอนโดยเชิญวิทยากรภายนอก (ชั่วโมง) (คณะศึกษาศาสตร์)	✓			เชิงปริมาณ	จำนวนผู้เข้าร่วมโครงการ	๘๐	ร้อยละ	๑๐๐	ร้อยละ	๒๐,๐๐๐ เงินรายได้	๑๐,๘๐๐	๙,๒๐๐		
				เชิงคุณภาพ	ระดับความพึงพอใจของผู้ร่วมโครงการ	>๓.๕๑	ค่าเฉลี่ย	๔.๐๕	ค่าเฉลี่ย					
๒๘. โครงการจ้างอาจารย์ประจำสายพลศึกษา (คณะศึกษาศาสตร์)	✓			เชิงปริมาณ	จำนวนอาจารย์สายพลศึกษา	๑	คน	๑	คน	๑๙๒,๐๐๐ เงินรายได้	๑๙๒,๐๐๐	-		
				เชิงคุณภาพ	ผลการประเมินผู้สอน	>๓.๕๑	ค่าเฉลี่ย	๓.๙๘	ค่าเฉลี่ย					
๒๙. โครงการพัฒนานักศึกษาคณะศึกษาศาสตร์ตามกรอบมาตรฐานคุณวุฒิ (คณะศึกษาศาสตร์)	✓			เชิงปริมาณ	จำนวนผู้เข้าร่วมโครงการ	๓๕๐	คน	๔๕๘	คน	๒๓๙,๖๐๐ เงินรายได้	๑๐๔,๗๒๕	๑๓๔,๘๗๕		
				เชิงคุณภาพ	ระดับความพึงพอใจของผู้เข้าร่วมโครงการ	>๓.๕๑	ค่าเฉลี่ย	๔.๐๘	ค่าเฉลี่ย					

โครงการ/กิจกรรม	สถานะโครงการ/กิจกรรม			ตัวชี้วัด	ค่าเป้าหมาย		ผลการดำเนินงาน		งบประมาณ (บาท)			ปัญหา/อุปสรรค	แนวทางการพัฒนา	
	ดำเนินการแล้ว	อยู่ระหว่างดำเนินการ	ไม่ดำเนินการ		จำนวน	หน่วยนับ	จำนวน	หน่วยนับ	ได้รับ	เบิกจ่าย	คงเหลือ			
๓๐. โครงการพัฒนาทักษะภาษาอังกฤษสำหรับนักศึกษาคณะศึกษาศาสตร์ (คณะศึกษาศาสตร์)	✓			เชิงปริมาณ	จำนวนผู้เข้าร่วมโครงการ	๔๐๐	คน	๓๖๔	คน	๔๐,๐๐๐ เงินรายได้	๔๐,๐๐๐	-		
				เชิงคุณภาพ	ระดับความพึงพอใจของผู้ร่วมโครงการ	>๓.๕๑	ค่าเฉลี่ย	๔.๐๐	ค่าเฉลี่ย					
๓๑. โครงการส่งเสริมทักษะการเรียนรู้ในศตวรรษที่ ๒๑ (คณะศึกษาศาสตร์)	✓			เชิงปริมาณ	จำนวนผู้เข้าร่วมโครงการ	๘๐	ร้อยละ	๑๐๐	ร้อยละ	๑๕,๐๐๐ เงินรายได้	๑๕,๐๐๐	-		
				เชิงคุณภาพ	ระดับความพึงพอใจของผู้ร่วมโครงการ	>๓.๕	ค่าเฉลี่ย	๓.๙๓	ค่าเฉลี่ย					
๓๒. โครงการการเรียนรู้ตามศาสตร์พระราชาส่งเสริมเศรษฐกิจพอเพียง (คณะศึกษาศาสตร์)	✓			เชิงปริมาณ	จำนวนผู้เข้าร่วมโครงการ	๙๐	คน	๙๖	คน	๕,๐๐๐ เงินรายได้	๔,๗๗๕	๒๒๕		
				เชิงคุณภาพ	ระดับความพึงพอใจของผู้ร่วมโครงการ	๘๐	ร้อยละ	๔.๑๑	ร้อยละ					
๓๓. โครงการส่งเสริมวิถีชีวิตประชาธิปไตยของนักศึกษา (คณะศึกษาศาสตร์)	✓			เชิงปริมาณ	จำนวนผู้เข้าร่วมโครงการ	๙๐	คน	๙๑	คน	๓,๐๐๐ เงินรายได้	๓,๐๐๐	-		
				เชิงคุณภาพ	ระดับความพึงพอใจของผู้ร่วมโครงการ	>๓.๕	ค่าเฉลี่ย	๔.๑๒	ค่าเฉลี่ย					
๓๔. โครงการเสริมสร้างทักษะประสบการณ์การตัดสินใจและการจัดการแข่งขันกีฬา (คณะศึกษาศาสตร์)			✓	เชิงปริมาณ	จำนวนผู้เข้าร่วมโครงการ	๕๐	คน	-	คน	๕๐,๐๐๐ เงินรายได้	-	-		
				เชิงคุณภาพ	ระดับความพึงพอใจของผู้ร่วมโครงการ	>๓.๕	ค่าเฉลี่ย	-	ค่าเฉลี่ย					

โครงการ/กิจกรรม	สถานะโครงการ/กิจกรรม			ตัวชี้วัด	ค่าเป้าหมาย		ผลการดำเนินงาน		งบประมาณ (บาท)			ปัญหา/อุปสรรค	แนวทางการพัฒนา	
	ดำเนินการแล้ว	อยู่ระหว่างดำเนินการ	ไม่ดำเนินการ		จำนวน	หน่วยนับ	จำนวน	หน่วยนับ	ได้รับ	เบิกจ่าย	คงเหลือ			
๓๕. โครงการแข่งขันกีฬาภายใน (ฝ่ายกิจการนักศึกษาและกิจการพิเศษ)			✓	เชิงปริมาณ	จำนวนผู้เข้าร่วมโครงการ	๔๐๐	คน		คน	๒๕,๐๐๐ เงิน งบประมาณ	-	-		
				เชิงคุณภาพ	ระดับความพึงพอใจของผู้ร่วมโครงการ	>๓.๕	ค่าเฉลี่ย		ค่าเฉลี่ย					
๓๖. โครงการพระราชทานปริญญาบัตร ประจำปีงบประมาณ ๒๕๖๕ (ฝ่ายวิชาการ)	✓			เชิงปริมาณ	จำนวนบัณฑิต	๒๒๐	คน	๑๒๘	คน	๒๒๐,๐๐๐ เงินรายได้	๑๙๖,๓๓๐	๒๓,๖๗๐		
				เชิงคุณภาพ	ระดับความพึงพอใจของผู้ร่วมโครงการ	>๓.๕	ค่าเฉลี่ย	๔.๖๙	ค่าเฉลี่ย					

**กลยุทธ์ที่ ๒ ปรับปรุงและพัฒนาหลักสูตรให้มีคุณภาพตามมาตรฐานของสำนักงานคณะกรรมการการศึกษาอุดมศึกษา (สกอ.) และมาตรฐานวิชาชีพ**

โครงการ/กิจกรรม	สถานะโครงการ/กิจกรรม			ตัวชี้วัด	ค่าเป้าหมาย		ผลการดำเนินงาน		งบประมาณ (บาท)			ปัญหา/อุปสรรค	แนวทางการพัฒนา	
	ดำเนินการแล้ว	อยู่ระหว่างดำเนินการ	ไม่ดำเนินการ		จำนวน	หน่วยนับ	จำนวน	หน่วยนับ	ได้รับ	เบิกจ่าย	คงเหลือ			
๑. โครงการประชุมสัมมนาครูพี่เลี้ยง โรงเรียนเครือข่าย. (คณะศึกษาศาสตร์)	✓			เชิงปริมาณ	จำนวนผู้เข้าร่วมโครงการ	๕๐	คน	๔๙	คน	๑๐,๐๐๐ เงิน งบประมาณ	๑๐,๐๐๐	-		
				เชิงคุณภาพ	ระดับความพึงพอใจของผู้ร่วมโครงการ	>๓.๕	ค่าเฉลี่ย	๔.๓๒	ค่าเฉลี่ย					
๒. โครงการเตรียมความพร้อมสำหรับ หลักสูตรบริหารธุรกิจมหาบัณฑิต (บธ.ม.) สาขาวิชาการบริหารจัดการกีฬา และนันทนาการ (คณะศิลปศาสตร์)			✓	เชิงปริมาณ	จำนวนผู้เข้าร่วมโครงการ	๕๐	คน	-	คน	ไม่ใช้ งบประมาณ เงินรายได้	-	-		
				เชิงคุณภาพ	ระดับความพึงพอใจของผู้ร่วมโครงการ	๘๐	ร้อยละ	-	ร้อยละ					

กลยุทธ์ที่ ๓ พัฒนาระบบการจัดการเรียนการสอนและสิ่งสนับสนุน

โครงการ/กิจกรรม	สถานะโครงการ/กิจกรรม			ตัวชี้วัด		ค่าเป้าหมาย		ผลการดำเนินงาน		งบประมาณ (บาท)			ปัญหา/อุปสรรค	แนวทางการพัฒนา
	ดำเนินการแล้ว	อยู่ระหว่างดำเนินการ	ไม่ดำเนินการ			จำนวน	หน่วยนับ	จำนวน	หน่วยนับ	ได้รับ	เบิกจ่าย	คงเหลือ		
๑. โครงการพัฒนาการสอน วิทยาศาสตร์การกีฬาในยุคดิจิทัล (คณะวิทยาศาสตร์การกีฬาและสุขภาพ)			✓	เชิงปริมาณ	จำนวนผู้เข้าร่วมโครงการ	๑๐	คน	-	คน	๑๕,๐๐๐ เงิน งบประมาณ	-	-		
				เชิงคุณภาพ	ระดับความพึงพอใจของผู้ร่วมโครงการ	๘๐	ร้อยละ	-	ร้อยละ					
๒. โครงการสิทธิประโยชน์และ สวัสดิการนักศึกษา (ฝ่ายกิจการนักศึกษาและกิจการพิเศษ)	✓			เชิงปริมาณ	จำนวนทุน	๑๒๐	ทุน	๑๙๖	ทุน	ไม่ใช้ งบประมาณ เงินรายได้	-	-		
				เชิงคุณภาพ	ระดับความพึงพอใจของผู้ได้รับทุน	๘๐	ร้อยละ	-	ร้อยละ					
๓. โครงการบริหารจัดการหอพัก นักศึกษา (ฝ่ายกิจการนักศึกษาและกิจการพิเศษ)	✓			เชิงปริมาณ	จำนวนนักศึกษา	๕๐	คน	๑๑๖	คน	๒๕,๐๐๐ เงินรายได้	๒๕,๐๐๐	-		
				เชิงคุณภาพ	ระดับความพึงพอใจของผู้ใช้บริการ	>๓.๕	ค่าเฉลี่ย	-	ค่าเฉลี่ย					
๔. โครงการจัดทำเอกสารประกอบการ สอนและเอกสารคำสอน (ฝ่ายวิชาการ)	✓			เชิงปริมาณ	จำนวนเอกสารประกอบการสอนและเอกสารคำสอน	๓	รายวิชา	๖	รายวิชา	๑๐๐,๐๐๐ เงินรายได้	๔๗,๕๖๐	๕๒,๔๔๐		
				เชิงคุณภาพ	เอกสารประกอบการสอนและเอกสารคำสอนที่ผ่านการประเมิน	๘๐	ร้อยละ	-	ร้อยละ					

โครงการ/กิจกรรม	สถานะโครงการ/กิจกรรม			ตัวชี้วัด	ค่าเป้าหมาย		ผลการดำเนินงาน		งบประมาณ (บาท)			ปัญหา/อุปสรรค	แนวทางการพัฒนา	
	ดำเนินการแล้ว	อยู่ระหว่างดำเนินการ	ไม่ดำเนินการ		จำนวน	หน่วยนับ	จำนวน	หน่วยนับ	ได้รับ	เบิกจ่าย	คงเหลือ			
๕. โครงการบำรุงรักษาฐานข้อมูลและโปรแกรมสำเร็จรูปห้องสมุด (ฝ่ายวิชาการ)	✓			เชิงปริมาณ	จำนวนฐานข้อมูล	๑	ฐานข้อมูล	๑	ฐานข้อมูล	๔๓,๐๐๐ เงินรายได้	๔๒,๘๐๐	๒๐๐		
				เชิงคุณภาพ	ระดับความพึงพอใจของผู้ใช้บริหาร	>๓.๕	ค่าเฉลี่ย	๓.๙๔	ค่าเฉลี่ย					
๖. โครงการส่งเสริมผลิตผลงานทางวิชาการ (ฝ่ายวิชาการ)			✓	เชิงปริมาณ	จำนวนผลงานทางวิชาการ	๓	ครั้ง	-	ครั้ง	๕๐,๐๐๐ เงินรายได้	-	-		
				เชิงคุณภาพ	ผลงานทางวิชาการที่ผ่านการประเมิน	๘๐	ร้อยละ	-	ร้อยละ					
๗. โครงการประชุมเชิงปฏิบัติการจัดทำแผนการเรียน มหาวิทยาลัยการกีฬาแห่งชาติ วิทยาเขตกรุงเทพ (ฝ่ายวิชาการ)	✓			เชิงปริมาณ	การประชุมจัดทำแผนการเรียน	๒	ครั้ง	๒	ครั้ง	๔,๗๐๐ เงินรายได้	๔,๐๓๐	๖๗๐		
				เชิงคุณภาพ	ระดับความพึงพอใจของผู้ร่วมโครงการ	>๓.๕	ค่าเฉลี่ย	๔.๘๒	ค่าเฉลี่ย					
๘. โครงการพัฒนาการเรียนการสอนโดยเชิญอาจารย์พิเศษ (รายวิชา) (คณะวิทยาศาสตร์การกีฬาและสุขภาพ)	✓			เชิงปริมาณ	จำนวนรายวิชา	≤๕๐	ร้อยละ	๑๗.๘๕	ร้อยละ	๑๕๐,๐๐๐ เงินรายได้	๘๒,๘๐๐	๖๗,๒๐๐		
				เชิงคุณภาพ	ระดับความพึงพอใจของผู้ร่วม	>๓.๕	ค่าเฉลี่ย	๔.๔๐	ค่าเฉลี่ย					
๙. โครงการพัฒนาการเรียนการสอนโดยเชิญวิทยากรภายนอก (ชั่วโมง) (คณะวิทยาศาสตร์การกีฬาและสุขภาพ)	✓			เชิงปริมาณ	จำนวนผู้เข้าร่วมโครงการ	๖๐	ร้อยละ	๑๐๐	ร้อยละ	๑๕,๐๐๐ เงินรายได้	๕,๔๐๐	๙,๖๐๐		
				เชิงคุณภาพ	ระดับความพึงพอใจของผู้ร่วมโครงการ	>๓.๕	ค่าเฉลี่ย	๔.๐๔	ค่าเฉลี่ย					

โครงการ/กิจกรรม	สถานะโครงการ/กิจกรรม			ตัวชี้วัด	ค่าเป้าหมาย		ผลการดำเนินงาน		งบประมาณ (บาท)			ปัญหา/อุปสรรค	แนวทางการพัฒนา	
	ดำเนินการแล้ว	อยู่ระหว่างดำเนินการ	ไม่ดำเนินการ		จำนวน	หน่วยนับ	จำนวน	หน่วยนับ	ได้รับ	เบิกจ่าย	คงเหลือ			
๑๐. โครงการติดตามคุณภาพบัณฑิตตามกรอบมาตรฐานคุณวุฒิระดับอุดมศึกษา (คณะวิทยาศาสตร์การกีฬาและสุขภาพ)	✓			เชิงปริมาณ	บัณฑิตมีงานทำ	๘๐	ร้อยละ	๖๒.๘๕	ร้อยละ	ไม่ใช้งบประมาณเงินรายได้	-	-		
				เชิงคุณภาพ	ระดับความพึงพอใจของผู้ใช้บริการ	>๓.๕	ค่าเฉลี่ย	๔.๖๑	ค่าเฉลี่ย					

**กลยุทธ์ที่ ๔ ส่งเสริมและพัฒนาศักยภาพคณาจารย์ให้มีความรู้ความสามารถตามวิชาชีพ**

โครงการ/กิจกรรม	สถานะโครงการ/กิจกรรม			ตัวชี้วัด	ค่าเป้าหมาย		ผลการดำเนินงาน		งบประมาณ (บาท)			ปัญหา/อุปสรรค	แนวทางการพัฒนา	
	ดำเนินการแล้ว	อยู่ระหว่างดำเนินการ	ไม่ดำเนินการ		จำนวน	หน่วยนับ	จำนวน	หน่วยนับ	ได้รับ	เบิกจ่าย	คงเหลือ			
๑. โครงการสัมมนาบริหารจัดการความเสี่ยงคณะศิลปศาสตร์ (คณะศิลปศาสตร์)	✓			เชิงปริมาณ	จำนวนผู้เข้าร่วมโครงการ	๑๕	คน	๑๐	คน	๕,๐๐๐ เงิน งบประมาณ	๑,๓๐๐	๓,๗๐๐		
				เชิงคุณภาพ	ระดับความพึงพอใจของผู้ร่วมโครงการ	>๓.๕	ค่าเฉลี่ย	๔.๓๓	ค่าเฉลี่ย					
๒. โครงการพัฒนาทักษะและเทคนิคการสอนที่ทันสมัยในศตวรรษที่ ๒๑ (ฝ่ายวิชาการ)			✓	เชิงปริมาณ	จำนวนผู้เข้าร่วมโครงการ	๖๐	ร้อยละ	-	ร้อยละ	๓๐,๐๐๐ เงินรายได้	-	-		
				เชิงคุณภาพ	ระดับความพึงพอใจของผู้ร่วมโครงการ	>๓.๕	ค่าเฉลี่ย	-	ค่าเฉลี่ย					

กลยุทธ์ที่

๕ ส่งเสริมการสร้างความร่วมมือด้านการศึกษา

โครงการ/กิจกรรม	สถานะโครงการ/กิจกรรม			ตัวชี้วัด	ค่าเป้าหมาย		ผลการดำเนินงาน		งบประมาณ (บาท)			ปัญหา/อุปสรรค	แนวทางการพัฒนา	
	ดำเนินการแล้ว	อยู่ระหว่างดำเนินการ	ไม่ดำเนินการ		จำนวน	หน่วยนับ	จำนวน	หน่วยนับ	ได้รับ	เบิกจ่าย	คงเหลือ			
๑. โครงการแนะแนวการศึกษาต่อ (ฝ่ายกิจการนักศึกษาและกิจการพิเศษ)	✓			เชิงปริมาณ	ออกแนะแนวการศึกษาต่อ	๒	ครั้ง	๑๓	ครั้ง	๒๐,๐๐๐ เงิน งบประมาณ	-	๒๐,๐๐๐		
				เชิงคุณภาพ	ระดับความพึงพอใจของผู้ร่วมโครงการ	>๓.๕	ค่าเฉลี่ย	๔.๖๗	ค่าเฉลี่ย					

**รายงานผลการดำเนินงานตามแผนปฏิบัติงานประจำปี  
มหาวิทยาลัยการกีฬาแห่งชาติ วิทยาเขตกรุงเทพ  
ประจำปีงบประมาณ พ.ศ. ๒๕๖๖**

**ประเด็นการพัฒนาที่  
เป้าประสงค์  
ตัวชี้วัดเชิงเป้าประสงค์**

- ๒ การพัฒนาด้านการวิจัยและนวัตกรรม  
ผลงานวิจัยหรือนวัตกรรมที่ตีพิมพ์เผยแพร่ในระดับชาติหรือนานาชาติ
๑. อาจารย์ประจำที่ได้รับการพัฒนาศักยภาพด้านการวิจัยและนวัตกรรม
  ๒. ระบบเทคโนโลยีสารสนเทศการบริหารจัดการด้านการวิจัยและนวัตกรรมบัณฑิต
  ๓. สัดส่วนของผลงานวิจัยหรือนวัตกรรมต่อจำนวนอาจารย์ประจำ
  ๔. ผลงานวิจัยหรือนวัตกรรมที่ตีพิมพ์เผยแพร่ในระดับชาติหรือนานาชาติ
  ๕. การประชุมวิชาการระดับชาติหรือนานาชาติ
  ๖. ความร่วมมือด้านการวิจัยและนวัตกรรม

**กลยุทธ์ที่**

**๑ ส่งเสริมและพัฒนาสมรรถนะของบุคลากรด้านการวิจัยและนวัตกรรม**

โครงการ/กิจกรรม	สถานะโครงการ/กิจกรรม			ตัวชี้วัด	ค่าเป้าหมาย		ผลการดำเนินงาน		งบประมาณ (บาท)			ปัญหา/ อุปสรรค	แนว ทางการ พัฒนา	
	ดำเนิน การแล้ว	อยู่ระหว่าง ดำเนินการ	ไม่ ดำเนินการ		จำนวน	หน่วยนับ	จำนวน	หน่วยนับ	ได้รับ	เบิกจ่าย	คงเหลือ			
๑. โครงการสนับสนุนงานวิจัยและนวัตกรรม (ฝ่ายวิจัยและประกันคุณภาพการศึกษา)			✓	เชิงปริมาณ	จำนวนงานวิจัย	๑	เรื่อง	-	เรื่อง	๓๐,๐๐๐ เงิน งบประมาณ	-	๓๐,๐๐๐		
				เชิงคุณภาพ	จำนวนงานวิจัย หรือผลงานวิจัยที่ ได้รับการนำเสนอ/ ตีพิมพ์เผยแพร่	๑๐๐	ร้อยละ	-	ร้อยละ					
๒. โครงการพัฒนาศักยภาพด้านงานวิจัยและ นวัตกรรม (ฝ่ายวิจัยและประกันคุณภาพการศึกษา)	✓			เชิงปริมาณ	จำนวนผู้เข้าร่วม โครงการ	๓๐	คน	๒๐	คน	๒๒,๕๐๐ เงินรายได้	๔,๑๕๐	๑๘,๓๕๐		
				เชิงคุณภาพ	มีความรู้และความ เข้าใจในด้านวิจัย และนวัตกรรม	๘๐	ร้อยละ	๘๘.๘๘	ร้อยละ					



โครงการ/กิจกรรม	สถานะโครงการ/กิจกรรม			ตัวชี้วัด	ค่าเป้าหมาย		ผลการดำเนินงาน		งบประมาณ (บาท)			ปัญหา/อุปสรรค	แนวทางการพัฒนา	
	ดำเนินการแล้ว	อยู่ระหว่างดำเนินการ	ไม่ดำเนินการ		จำนวน	หน่วยนับ	จำนวน	หน่วยนับ	ได้รับ	เบิกจ่าย	คงเหลือ			
๓. โครงการสัมมนาเชิงปฏิบัติการงานวิจัยและเชิดชูเกียรติผู้มีผลงานวิจัยดีเด่น (ฝ่ายวิจัยและประกันคุณภาพการศึกษา)	✓			เชิงปริมาณ	จำนวนผู้เข้าร่วมโครงการ	๓๕	คน	๑๘	คน	๑๐,๐๐๐ เงินรายได้	๗,๗๙๐	๒,๒๑๐		
				เชิงคุณภาพ	งานวิจัยที่ได้รับรางวัล	๗	รางวัล	๔	รางวัล					
๔. โครงการสนับสนุนการนำเสนองานวิจัยและนวัตกรรมระดับชาติหรือระดับนานาชาติ (ฝ่ายวิจัยและประกันคุณภาพการศึกษา)	✓			เชิงปริมาณ	งานวิจัยที่เผยแพร่	≥๓	เรื่อง	๒	เรื่อง	๔๐,๐๐๐ เงินรายได้	๑๑,๕๕๖	๒๘,๔๔๔		
				เชิงคุณภาพ	งานวิจัยที่เผยแพร่ในระดับชาติ	๒๕	ร้อยละ	๒๕	ร้อยละ					

กลยุทธ์ที่ ๒ ส่งเสริมและสนับสนุนงบประมาณพัฒนาด้านการวิจัยและนวัตกรรม

โครงการ/กิจกรรม	สถานะโครงการ/กิจกรรม			ตัวชี้วัด	ค่าเป้าหมาย		ผลการดำเนินงาน		งบประมาณ (บาท)			ปัญหา/อุปสรรค	แนวทางการพัฒนา	
	ดำเนินการแล้ว	อยู่ระหว่างดำเนินการ	ไม่ดำเนินการ		จำนวน	หน่วยนับ	จำนวน	หน่วยนับ	ได้รับ	เบิกจ่าย	คงเหลือ			
๑. โครงการสนับสนุนงานวิจัยและนวัตกรรม (ฝ่ายวิจัยและประกันคุณภาพการศึกษา)	✓			เชิงปริมาณ	จำนวนงานวิจัย	๑๐	เรื่อง	๙	เรื่อง	๒๙๔,๐๐๐ เงินรายได้	๑๔๙,๙๐๑	๑๔๔,๐๙๙		
				เชิงคุณภาพ	จำนวนงานวิจัยที่สามารถเปิดโครงการวิจัยได้ภายในปีงบประมาณ	๘๐	ร้อยละ	๔๔.๔๕	ร้อยละ					

กลยุทธ์ที่ ๓ พัฒนาระบบและกลไกการบริหารจัดการด้านการวิจัยและนวัตกรรม

โครงการ/กิจกรรม	สถานะโครงการ/กิจกรรม			ตัวชี้วัด	ค่าเป้าหมาย		ผลการดำเนินงาน		งบประมาณ (บาท)			ปัญหา/อุปสรรค	แนวทางการพัฒนา	
	ดำเนินการแล้ว	อยู่ระหว่างดำเนินการ	ไม่ดำเนินการ		จำนวน	หน่วยนับ	จำนวน	หน่วยนับ	ได้รับ	เบิกจ่าย	คงเหลือ			
๑. โครงการทบทวนแผนและพัฒนาระบบกลไกการดำเนินงานวิจัยและนวัตกรรม (ฝ่ายวิจัยและประกันคุณภาพการศึกษา)			✓	เชิงปริมาณ	จำนวนผู้เข้าร่วมโครงการ	๕๐	คน	-	คน	๓๐,๐๐๐ เงินรายได้	-	-		
				เชิงคุณภาพ	ระดับความพึงพอใจของผู้ใช้บริการ	>๓.๕	ค่าเฉลี่ย	-	ค่าเฉลี่ย					
๒. โครงการพัฒนาระบบฐานข้อมูลบริหารจัดการงานวิจัย (ฝ่ายวิจัยและประกันคุณภาพการศึกษา)			✓	เชิงปริมาณ	ระบบฐานข้อมูล	๑	ระบบ	-	ระบบ	๒๐,๐๐๐ เงินรายได้	-	-		
				เชิงคุณภาพ	ระดับความพึงพอใจของผู้ใช้บริการ	>๓.๕	ค่าเฉลี่ย	-	ค่าเฉลี่ย					

กลยุทธ์ที่ ๔ พัฒนางานวิจัยและนวัตกรรมด้านศาสตร์การกีฬา

โครงการ/กิจกรรม	สถานะโครงการ/กิจกรรม			ตัวชี้วัด	ค่าเป้าหมาย		ผลการดำเนินงาน		งบประมาณ (บาท)			ปัญหา/อุปสรรค	แนวทางการพัฒนา	
	ดำเนินการแล้ว	อยู่ระหว่างดำเนินการ	ไม่ดำเนินการ		จำนวน	หน่วยนับ	จำนวน	หน่วยนับ	ได้รับ	เบิกจ่าย	คงเหลือ			
๑. โครงการพัฒนาผลงานวิจัยและนวัตกรรมด้านศาสตร์การกีฬา (ฝ่ายวิจัยและประกันคุณภาพการศึกษา)	✓			เชิงปริมาณ	จำนวนผู้เข้าร่วมโครงการ	๓๕	คน	๒๗	คน	๒๐,๐๐๐ เงินรายได้	๑๘,๕๑๐	๑,๔๙๐		
				เชิงคุณภาพ	ระดับความพึงพอใจของผู้เข้าร่วมโครงการ	>๓.๕	ค่าเฉลี่ย	๓.๖๕	ค่าเฉลี่ย					

โครงการ/กิจกรรม	สถานะโครงการ/กิจกรรม			ตัวชี้วัด	ค่าเป้าหมาย		ผลการดำเนินงาน		งบประมาณ (บาท)			ปัญหา/อุปสรรค	แนวทางการพัฒนา	
	ดำเนินการแล้ว	อยู่ระหว่างดำเนินการ	ไม่ดำเนินการ		จำนวน	หน่วยนับ	จำนวน	หน่วยนับ	ได้รับ	เบิกจ่าย	คงเหลือ			
๒. โครงการส่งเสริมการวิจัยด้านศาสตร์การกีฬา (ฝ่ายกิจการนักศึกษาและกิจการพิเศษ)			✓	เชิงปริมาณ	จำนวนผลงานวิจัย	๑	เรื่อง		เรื่อง	๔๐,๐๐๐	-	๔๐,๐๐๐		
				เชิงคุณภาพ	จำนวนงานวิจัยหรือผลงานวิจัยที่ได้รับการนำเสนอ/ตีพิมพ์เผยแพร่	๑๐๐	ร้อยละ		ร้อยละ					

กลยุทธ์ที่ ๕ ส่งเสริมการสร้างความร่วมมือด้านงานวิจัยและนวัตกรรม

โครงการ/กิจกรรม	สถานะโครงการ/กิจกรรม			ตัวชี้วัด	ค่าเป้าหมาย		ผลการดำเนินงาน		งบประมาณ (บาท)			ปัญหา/อุปสรรค	แนวทางการพัฒนา	
	ดำเนินการแล้ว	อยู่ระหว่างดำเนินการ	ไม่ดำเนินการ		จำนวน	หน่วยนับ	จำนวน	หน่วยนับ	ได้รับ	เบิกจ่าย	คงเหลือ			
๑. โครงการส่งเสริมความร่วมมือด้านงานวิจัยและนวัตกรรม (ฝ่ายวิจัยและประกันฯ)			✓	เชิงปริมาณ	เครือข่ายความร่วมมือกับองค์กร	๑	แห่ง	๑	แห่ง	๑๐,๐๐๐	๖๔๐	๙,๓๖๐		
				เชิงคุณภาพ	ระดับความพึงพอใจของผู้ร่วมโครงการ	๘๐	ร้อยละ	๘๐	ร้อยละ					

**รายงานผลการดำเนินงานตามแผนปฏิบัติงานประจำปี  
มหาวิทยาลัยการกีฬาแห่งชาติ วิทยาเขตกรุงเทพ  
ประจำปีงบประมาณ พ.ศ. ๒๕๖๖**

**ประเด็นการพัฒนาที่  
เป้าประสงค์  
ตัวชี้วัดเชิงเป้าประสงค์**

- ๓ การบริการวิชาการแก่สังคม  
บริการทางวิชาการและอาคารสถานที่แก่สังคมอย่างมีประสิทธิภาพ
๑. ผู้รับบริการทางวิชาการและอาคารสถานที่  
๒. ผลการประเมินความพึงพอใจของผู้รับบริการทางวิชาการและอาคารสถานที่  
๓. ความสำเร็จของการบริการทางวิชาการและอาคารสถานที่แก่สังคม

**กลยุทธ์ที่**

**๑ พัฒนาระบบและกลไกการให้บริการวิชาการแก่สังคม**

โครงการ/กิจกรรม	สถานะโครงการ/กิจกรรม			ตัวชี้วัด		ค่าเป้าหมาย		ผลการดำเนินงาน		งบประมาณ (บาท)			ปัญหา/ อุปสรรค	แนว ทางการ พัฒนา
	ดำเนิน การแล้ว	อยู่ระหว่าง ดำเนินการ	ไม่ ดำเนินการ			จำนวน	หน่วยนับ	จำนวน	หน่วยนับ	ได้รับ	เบิกจ่าย	คงเหลือ		
๑. โครงการบริการวิชาการแก่สังคม (ฝ่ายกิจการนักศึกษาและกิจการพิเศษ)			✓	เชิงปริมาณ	จำนวนผู้เข้าร่วม โครงการ	๖๐	คน	-	คน	๒๐,๐๐๐ เงิน งบประมาณ	-	-		
				เชิงคุณภาพ	ระดับความพึง พอใจผู้ร่วม โครงการ	>๓.๕	ค่าเฉลี่ย	-	ค่าเฉลี่ย					
๒. โครงการบริการวิชาการแก่สังคม (คณะศึกษาศาสตร์)	✓			เชิงปริมาณ	จำนวนผู้เข้าร่วม โครงการ	๗๐	คน	๘๐	คน	๑๐,๐๐๐ เงิน งบประมาณ	๑๐,๐๐๐			
				เชิงคุณภาพ	ระดับความพึง พอใจของผู้ร่วม โครงการ	>๔.๐	ค่าเฉลี่ย	๔.๓๖	ค่าเฉลี่ย					

กลยุทธ์ที่

๒ ส่งเสริมและสนับสนุนการบูรณาการการบริการวิชาการกับการเรียนการสอนและการวิจัย

โครงการ/กิจกรรม	สถานะโครงการ/กิจกรรม			ตัวชี้วัด		ค่าเป้าหมาย		ผลการดำเนินงาน		งบประมาณ (บาท)			ปัญหา/อุปสรรค	แนวทางการพัฒนา
	ดำเนินการแล้ว	อยู่ระหว่างดำเนินการ	ไม่ดำเนินการ			จำนวน	หน่วยนับ	จำนวน	หน่วยนับ	ได้รับ	เบิกจ่าย	คงเหลือ		
๑. โครงการการบูรณาการการบริการวิชาการกับการเรียนการสอน (ฝ่ายกิจการนักศึกษาและกิจการพิเศษ)	✓			เชิงปริมาณ	จำนวนผู้เข้าร่วมโครงการ	๒๕๐	คน	๒๗๔	คน	๖๗,๒๕๐ เงินรายได้	๖๓,๖๕๐	๓,๖๐๐		
				เชิงคุณภาพ	ระดับความพึงพอใจของผู้ร่วมโครงการ	>๓.๕	ค่าเฉลี่ย	๔.๖๕	ค่าเฉลี่ย					
๒. โครงการบริการวิชาการ (คณะวิทยาศาสตร์การกีฬาและสุขภาพ)	✓			เชิงปริมาณ	จำนวนผู้เข้าร่วมโครงการ	๑๐๐	คน	๕,๕๐๗	คน	๒๗,๘๐๐ เงินรายได้	๑๐,๐๐๐	๑๗,๘๐๐		
				เชิงคุณภาพ	ระดับความพึงพอใจของผู้ร่วมโครงการ	>๓.๕	ค่าเฉลี่ย	๔.๔๕	ค่าเฉลี่ย					
๓. โครงการบริการวิชาการ (คณะศิลปศาสตร์)	✓			เชิงปริมาณ	มีการเผยแพร่องค์ความรู้	≥๑๒	ครั้ง/ปี	๔๘	ครั้ง/ปี	๑๖,๐๐๐ เงินรายได้	-	๑๖,๐๐๐		
				เชิงคุณภาพ	มีการเข้าถึงสื่อที่ถ่ายทอด	๙๐๐	คน/เดือน	๒,๑๐๐	คน/เดือน					

**รายงานผลการดำเนินงานตามแผนปฏิบัติงานประจำปี  
มหาวิทยาลัยการกีฬาแห่งชาติ วิทยาเขตกรุงเทพ  
ประจำปีงบประมาณ พ.ศ. ๒๕๖๖**

**ประเด็นการพัฒนاتی  
เป้าประสงค์**

๔ การทะนุบำรุงศิลปวัฒนธรรม การละเล่นพื้นบ้านและกีฬาไทย

นักเรียน นักศึกษา เด็ก เยาวชน และประชาชนได้ร่วมกิจกรรมพื้นฟู อนุรักษ์ เผยแพร่ ศิลปวัฒนธรรม การละเล่นพื้นบ้านและกีฬาไทย ทั้งในระดับท้องถิ่น ภูมิภาค ระดับชาติ และนานาชาติ ได้เรียนรู้และเข้าใจในความแตกต่างทางวัฒนธรรม มีจิตสำนึกที่ดีต่อสังคมและมี ความภาคภูมิใจในความเป็นไทย

**ตัวชี้วัดเชิงเป้าประสงค์**

๑. กิจกรรมทะนุบำรุงศิลปวัฒนธรรม

๒. กิจกรรมพื้นฟู อนุรักษ์และเผยแพร่การละเล่นพื้นบ้าน และกีฬาไทย

๓. ความสำเร็จของการพื้นฟู อนุรักษ์และเผยแพร่ ศิลปวัฒนธรรม การละเล่นพื้นบ้านและกีฬาไทย

**กลยุทธ์ที่**

**๑ พัฒนาระบบและกลไกการทะนุบำรุงศิลปวัฒนธรรม การละเล่นพื้นบ้านและกีฬาไทย**

โครงการ/กิจกรรม	สถานะโครงการ/กิจกรรม			ตัวชี้วัด	ค่าเป้าหมาย		ผลการดำเนินงาน		งบประมาณ (บาท)			ปัญหา/ อุปสรรค	แนว ทางการ พัฒนา	
	ดำเนิน การแล้ว	อยู่ระหว่าง ดำเนินการ	ไม่ ดำเนินการ		จำนวน	หน่วยนับ	จำนวน	หน่วยนับ	ได้รับ	เบิกจ่าย	คงเหลือ			
๑. โครงการการละเล่นพื้นบ้านและกีฬาไทย (คณะศิลปศาสตร์)	✓			เชิงปริมาณ	จำนวน ผู้เข้าร่วม โครงการ	๑๐๐	คน	๑๐๓	คน	๑๐,๐๐๐ เงิน งบประมาณ	๑๐,๐๐๐	-		
				เชิงคุณภาพ	ระดับความพึง พอใจของผู้ ร่วมโครงการ	>๓.๕	ค่าเฉลี่ย	๔.๒๖	ค่าเฉลี่ย					
๒. โครงการสืบทอดศิลปะมวยไทยสืบสานคื ตะมวยไทย (คณะศึกษาศาสตร์)	✓			เชิงปริมาณ	จำนวน ผู้เข้าร่วม โครงการ	๘๐	คน	๘๕	คน	๕,๐๐๐ เงิน งบประมาณ	๕,๐๐๐	-		
				เชิงคุณภาพ	ระดับความพึง พอใจของผู้ ร่วมโครงการ	>๓.๕	ค่าเฉลี่ย	๔.๐๐	ค่าเฉลี่ย					

โครงการ/กิจกรรม	สถานะโครงการ/กิจกรรม			ตัวชี้วัด		ค่าเป้าหมาย		ผลการดำเนินงาน		งบประมาณ (บาท)			ปัญหา/อุปสรรค	แนวทางการพัฒนา
	ดำเนินการแล้ว	อยู่ระหว่างดำเนินการ	ไม่ดำเนินการ			จำนวน	หน่วยนับ	จำนวน	หน่วยนับ	ได้รับ	เบิกจ่าย	คงเหลือ		
๓. โครงการส่งเสริมและสืบสานกีฬาไทย (ฝ่ายกิจการนักศึกษาและกิจการพิเศษ)	✓			เชิงปริมาณ	จำนวนผู้เข้าร่วมโครงการ	๘๐	ร้อยละ	๗๔.๔๑	ร้อยละ	๒๐,๐๐๐ เงินรายได้	๒๐,๐๐๐	-		
			เชิงคุณภาพ	ระดับความพึงพอใจของผู้ร่วมโครงการ	>๓.๕	ค่าเฉลี่ย	๔.๑๑	ค่าเฉลี่ย						
๔. โครงการอนุรักษ์สืบสานศิลปวัฒนธรรมและความเป็นไทย (คณะวิทยาศาสตร์การกีฬาและสุขภาพ)	✓			เชิงปริมาณ	จำนวนผู้เข้าร่วมโครงการ	๘๐	ร้อยละ	๑๐๐	ร้อยละ	๒๘,๒๐๐ เงินรายได้	๗,๒๐๐	๒๑,๐๐๐		
			เชิงคุณภาพ	ระดับความพึงพอใจของผู้ร่วมโครงการ	>๓.๕	ค่าเฉลี่ย	๔.๓๗	ค่าเฉลี่ย						
๕. โครงการสืบสาน การละเล่นพื้นบ้านและกีฬาไทย (คณะวิทยาศาสตร์การกีฬาและสุขภาพ)	✓			เชิงปริมาณ	จำนวนผู้เข้าร่วมโครงการ	๓๐	คน	๘๓	คน	๒๐,๐๐๐ เงินรายได้	๒๐,๐๐๐	-		
			เชิงคุณภาพ	ระดับความพึงพอใจของผู้ร่วมโครงการ	>๓.๕	ค่าเฉลี่ย	๔.๑๙	ค่าเฉลี่ย						
๖. โครงการส่งเสริมเอกลักษณ์ความเป็นไทยของนักศึกษาคณะศึกษาศาสตร์ (คณะศึกษาศาสตร์)	✓			เชิงปริมาณ	จำนวนผู้เข้าร่วมโครงการ	๘๐	คน	๘๒	คน	๑๐,๐๐๐ เงินรายได้	๑๐,๐๐๐	-		
			เชิงคุณภาพ	ระดับความพึงพอใจของผู้ร่วมโครงการ	>๓.๕	ค่าเฉลี่ย	๓.๙๒	ค่าเฉลี่ย						
๗. โครงการการแข่งขันกีฬารอบบ้านไทย (คณะศึกษาศาสตร์)	✓			เชิงปริมาณ	จำนวนผู้เข้าร่วมโครงการ	๘๐	คน	๘๒	คน	๕,๐๐๐ เงินรายได้	๕,๐๐๐	-		

โครงการ/กิจกรรม	สถานะโครงการ/กิจกรรม			ตัวชี้วัด	ค่าเป้าหมาย		ผลการดำเนินงาน		งบประมาณ (บาท)			ปัญหา/อุปสรรค	แนวทางการพัฒนา	
	ดำเนินการแล้ว	อยู่ระหว่างดำเนินการ	ไม่ดำเนินการ		จำนวน	หน่วยนับ	จำนวน	หน่วยนับ	ได้รับ	เบิกจ่าย	คงเหลือ			
				เชิงคุณภาพ	ระดับความพึงพอใจของผู้ร่วมโครงการ	>๓.๕	ค่าเฉลี่ย	๔.๐๐	ค่าเฉลี่ย					

กลยุทธ์ที่ ๒ ส่งเสริมและสนับสนุนการฟื้นฟู อนุรักษ์และเผยแพร่ศิลปวัฒนธรรม การละเล่นพื้นบ้านและกีฬาไทยในระดับท้องถิ่น ภูมิภาค ระดับชาติ และนานาชาติ

โครงการ/กิจกรรม	สถานะโครงการ/กิจกรรม			ตัวชี้วัด	ค่าเป้าหมาย		ผลการดำเนินงาน		งบประมาณ (บาท)			ปัญหา/อุปสรรค	แนวทางการพัฒนา	
	ดำเนินการแล้ว	อยู่ระหว่างดำเนินการ	ไม่ดำเนินการ		จำนวน	หน่วยนับ	จำนวน	หน่วยนับ	ได้รับ	เบิกจ่าย	คงเหลือ			
๑. โครงการสถาปนามหาวิทยาลัยการกีฬาแห่งชาติ วิทยาเขตกรุงเทพ (สำนักงานรองอธิการบดี)	✓			เชิงปริมาณ	จำนวนผู้เข้าร่วมโครงการ	๕๐๐	คน	๓๕๖	คน	๔๐,๐๐๐ เงินรายได้	๓๙,๗๐๐	๓๐๐		
				เชิงคุณภาพ	ระดับความพึงพอใจของผู้ร่วมโครงการ	>๓.๕	ค่าเฉลี่ย	๓.๖๕	ค่าเฉลี่ย					
๒. โครงการส่งเสริมคุณธรรมจริยธรรมและสืบสานประเพณีไทย (ฝ่ายกิจการนักศึกษาและกิจการพิเศษ)	✓			เชิงปริมาณ	จำนวนผู้เข้าร่วมโครงการ	๘๐	ร้อยละ	๕๑.๒๕	ร้อยละ	๕๐,๐๐๐ เงินรายได้	๕๐,๐๐๐	-		
				เชิงคุณภาพ	ระดับความพึงพอใจของผู้ร่วมโครงการ	>๓.๕	ค่าเฉลี่ย	๔.๒๒	ค่าเฉลี่ย					
๓. โครงการอบรมเชิงปฏิบัติการนวดเพื่อสุขภาพ (นวดแผนไทย) (คณะวิทยาศาสตร์การกีฬาและสุขภาพ)	✓			เชิงปริมาณ	จำนวนผู้เข้าร่วมโครงการ	๘๐	ร้อยละ	๑๐๐	ร้อยละ	๑๐,๕๐๐ เงินรายได้	๑๐,๕๐๐	-		
				เชิงคุณภาพ	ระดับความพึงพอใจของผู้ร่วมโครงการ	>๓.๕	ค่าเฉลี่ย	๔.๓๒	ค่าเฉลี่ย					



โครงการ/กิจกรรม	สถานะโครงการ/กิจกรรม			ตัวชี้วัด		ค่าเป้าหมาย		ผลการดำเนินงาน		งบประมาณ (บาท)			ปัญหา/อุปสรรค	แนวทางการพัฒนา
	ดำเนินการแล้ว	อยู่ระหว่างดำเนินการ	ไม่ดำเนินการ			จำนวน	หน่วยนับ	จำนวน	หน่วยนับ	ได้รับ	เบิกจ่าย	คงเหลือ		
๔. โครงการวันศุกร์สวดใส่แต่งไทยนุ่งซิ่น (คณะศิลปศาสตร์)	✓			เชิงปริมาณ	จำนวนผู้เข้าร่วมโครงการ	๘๐	ร้อยละ	๙๔.๑๒	ร้อยละ	ไม่ใช้งบประมาณเงินรายได้	-	-		
				เชิงคุณภาพ	ระดับความพึงพอใจของผู้ร่วมโครงการ	๘๐	ค่าเฉลี่ย	๙๖.๒๐	ค่าเฉลี่ย					
๕. โครงการทะนุบำรุงศิลปวัฒนธรรม (คณะศึกษาศาสตร์)	✓			เชิงปริมาณ	จำนวนผู้เข้าร่วมโครงการ	๘๐	คน	๘๐	คน	๓,๐๐๐ เงินรายได้	๓,๐๐๐	-		
				เชิงคุณภาพ	ระดับความพึงพอใจของผู้ร่วมโครงการ	>๓.๕	ค่าเฉลี่ย	๓.๙๕	ค่าเฉลี่ย					

กลยุทธ์ที่ ๓ ส่งเสริมและสนับสนุนการจัดตั้งแหล่งเรียนรู้ด้านศิลปวัฒนธรรม การละเล่นพื้นบ้านและกีฬาไทย

โครงการ/กิจกรรม	สถานะโครงการ/กิจกรรม			ตัวชี้วัด		ค่าเป้าหมาย		ผลการดำเนินงาน		งบประมาณ (บาท)			ปัญหา/อุปสรรค	แนวทางการพัฒนา
	ดำเนินการแล้ว	อยู่ระหว่างดำเนินการ	ไม่ดำเนินการ			จำนวน	หน่วยนับ	จำนวน	หน่วยนับ	ได้รับ	เบิกจ่าย	คงเหลือ		
๑. โครงการเสริมสร้างทำนุบำรุง การละเล่นพื้นบ้านและกีฬาไทย (ฝ่ายกิจการนักศึกษาและกิจการพิเศษ)	✓			เชิงปริมาณ	จำนวนผู้เข้าร่วมโครงการ	๘๐	ร้อยละ	๑๐๐	ร้อยละ	๑๕,๐๐๐ เงินรายได้	๑๕,๐๐๐	-		
				เชิงคุณภาพ	ระดับความพึงพอใจ	>๓.๕	ค่าเฉลี่ย	๔.๒๒	ค่าเฉลี่ย					

**รายงานผลการดำเนินงานตามแผนปฏิบัติงานประจำปี  
มหาวิทยาลัยการกีฬาแห่งชาติ วิทยาเขตกรุงเทพ  
ประจำปีงบประมาณ พ.ศ. ๒๕๖๖**

- ประเด็นการพัฒนาที่** ๕ การพัฒนานักศึกษาให้มีศักยภาพด้านกีฬาสูงสุดของแต่ละบุคคล
- เป้าประสงค์** นักศึกษาเข้าร่วมและได้รับรางวัลจากการแข่งขันกีฬาระดับนานาชาติ
- ตัวชี้วัดเชิงเป้าประสงค์**
๑. นักศึกษาที่เข้าร่วมการแข่งขันกีฬาระดับนานาชาติ
  ๒. สัดส่วนของรางวัลอันดับ ๑ ที่นักศึกษาได้รับต่อการแข่งขันกีฬาระดับนานาชาติ ๑ รายการ
  ๓. บุคลากรทางการกีฬาที่ได้รับการพัฒนาศักยภาพ
  ๔. ความร่วมมือด้านการกีฬา

**กลยุทธ์ที่ ๑ ส่งเสริมและพัฒนานักศึกษาให้มีศักยภาพด้านกีฬาสูงสุดของแต่ละบุคคล**

โครงการ/กิจกรรม	สถานะโครงการ/กิจกรรม			ตัวชี้วัด	ค่าเป้าหมาย		ผลการดำเนินงาน		งบประมาณ (บาท)			ปัญหา/อุปสรรค	แนวทางการพัฒนา	
	ดำเนินการแล้ว	อยู่ระหว่างดำเนินการ	ไม่ดำเนินการ		จำนวน	หน่วยนับ	จำนวน	หน่วยนับ	ได้รับ	เบิกจ่าย	คงเหลือ			
๑. โครงการพัฒนากีฬา มหาวิทยาลัยการกีฬาแห่งชาติ วิทยาเขตกรุงเทพ (สำนักกีฬา)	✓			เชิงปริมาณ	จำนวนผู้เข้าร่วมโครงการ	๓๐	คน	๓๐	คน	๖๐๗,๑๐๐ งบประมาณ เงินอุดหนุน	๖๐๗,๑๐๐	-		
				เชิงคุณภาพ	นักกีฬาได้รับเหรียญรางวัลในการแข่งขันระดับชาติ/นานาชาติ	๘๐	ร้อยละ	๙๕	ร้อยละ					
๒. โครงการส่งเสริมนักกีฬาเข้าร่วมการแข่งขัน (สำนักกีฬา)	✓			เชิงปริมาณ	จำนวนผู้เข้าร่วมโครงการ	๑๐๐	คน	๑๐๐	คน	๓๐๐,๐๐๐ เงินรายได้	๒๑๐,๐๔๓	๘๙,๙๕๗		
				เชิงคุณภาพ	นักกีฬาได้รับเหรียญรางวัล	๘๐	ร้อยละ	๘๒	ร้อยละ					
๓. โครงการการเข้าร่วมการแข่งขันกีฬาพลศึกษาเกมส์และกีฬามหาวิทยาลัย (สำนักกีฬา)	✓			เชิงปริมาณ	จำนวนผู้เข้าร่วมโครงการ	๓๕๐	คน	๔๙๐	คน	๑,๕๕๑,๘๒๐ เงินรายได้	๑,๐๐๐,๐๐๐	-		
				เชิงคุณภาพ	ระดับผลการแข่งขันในภาพรวม	≤๑๐	ลำดับที่	๔	ลำดับที่					

กลยุทธ์ที่ ๒ ส่งเสริมและพัฒนาศักยภาพบุคลากรทางการศึกษา

โครงการ/กิจกรรม	สถานะโครงการ/กิจกรรม			ตัวชี้วัด		ค่าเป้าหมาย		ผลการดำเนินงาน		งบประมาณ (บาท)			ปัญหา/อุปสรรค	แนวทางการพัฒนา
	ดำเนินการแล้ว	อยู่ระหว่างดำเนินการ	ไม่ดำเนินการ			จำนวน	หน่วยนับ	จำนวน	หน่วยนับ	ได้รับ	เบิกจ่าย	คงเหลือ		

กลยุทธ์ที่ ๓ ส่งเสริมการนำองค์ความรู้ด้านศาสตร์การกีฬาไปใช้ในการพัฒนากีฬา

โครงการ/กิจกรรม	สถานะโครงการ/กิจกรรม			ตัวชี้วัด		ค่าเป้าหมาย		ผลการดำเนินงาน		งบประมาณ (บาท)			ปัญหา/อุปสรรค	แนวทางการพัฒนา
	ดำเนินการแล้ว	อยู่ระหว่างดำเนินการ	ไม่ดำเนินการ			จำนวน	หน่วยนับ	จำนวน	หน่วยนับ	ได้รับ	เบิกจ่าย	คงเหลือ		
๑. โครงการจ้างผู้เชี่ยวชาญกีฬาในประเทศและต่างประเทศ (สำนักกีฬา)	✓			เชิงปริมาณ	จำนวนผู้เชี่ยวชาญกีฬาในประเทศ	๓	คน	๓	คน	๔๔๒,๒๒๐ งบประมาณ รายจ่ายอื่น	๔๔๒,๒๒๐	-		
			เชิงคุณภาพ	นักกีฬาศูนย์กีฬาเพื่อความเป็นเลิศได้รับเหรียญรางวัลระดับชาติ/นานาชาติ	๖๐	ร้อยละ	๗๐	ร้อยละ						
๒. โครงการอบรมเชิงปฏิบัติการใช้เทคนิคฝึกสมรรถภาพทางกายขั้นสูง (คณะวิทยาศาสตร์การกีฬาและสุขภาพ)	✓			เชิงปริมาณ	จำนวนผู้เข้าร่วมโครงการ	๔๐	คน	๖๐	คน	๑๕,๐๐๐ เงินรายได้	๑๕,๐๐๐	-		
			เชิงคุณภาพ	ระดับความพึงพอใจของผู้ร่วมโครงการ	>๓.๕	ค่าเฉลี่ย	๔.๑๒	ค่าเฉลี่ย						

กลยุทธ์ที่ ๔ พัฒนาระบบการบริหารจัดการกีฬา

โครงการ/กิจกรรม	สถานะโครงการ/กิจกรรม			ตัวชี้วัด		ค่าเป้าหมาย		ผลการดำเนินงาน		งบประมาณ (บาท)			ปัญหา/อุปสรรค	แนวทางการพัฒนา
	ดำเนินการแล้ว	อยู่ระหว่างดำเนินการ	ไม่ดำเนินการ			จำนวน	หน่วยนับ	จำนวน	หน่วยนับ	ได้รับ	เบิกจ่าย	คงเหลือ		

กลยุทธ์ที่ ๕ ส่งเสริมการสร้างความร่วมมือด้านการกีฬา

โครงการ/กิจกรรม	สถานะโครงการ/กิจกรรม			ตัวชี้วัด		ค่าเป้าหมาย		ผลการดำเนินงาน		งบประมาณ (บาท)			ปัญหา/อุปสรรค	แนวทางการพัฒนา
	ดำเนินการแล้ว	อยู่ระหว่างดำเนินการ	ไม่ดำเนินการ			จำนวน	หน่วยนับ	จำนวน	หน่วยนับ	ได้รับ	เบิกจ่าย	คงเหลือ		
๑. โครงการสร้างเครือข่ายกีฬาสู่กีฬาเพื่อความ เป็นเลิศ (สำนักกีฬา)			✓	เชิงปริมาณ	จำนวน หน่วยงาน	๑	หน่วยงาน	-	หน่วยงาน	๖๐,๐๐๐ เงินรายได้	-	-		
				เชิงคุณภาพ	ระดับความพึงพอใจของผู้ร่วมโครงการ	>๓.๕	ค่าเฉลี่ย	-	ค่าเฉลี่ย					

**รายงานผลการดำเนินงานตามแผนปฏิบัติงานประจำปี  
มหาวิทยาลัยการกีฬาแห่งชาติ วิทยาเขตกรุงเทพ  
ประจำปีงบประมาณ พ.ศ. ๒๕๖๖**

**ประเด็นการพัฒนาที่  
เป้าประสงค์  
ตัวชี้วัดเชิงเป้าประสงค์**

- ๖ การพัฒนาคุณภาพการบริหารจัดการ  
ระบบการบริหารจัดการที่มีประสิทธิภาพตามหลักธรรมาภิบาล
๑. การเบิกจ่ายงบประมาณรายจ่ายประจำปีในภาพรวม
๒. บุคลากรที่ได้รับการพัฒนาศักยภาพ
๓. ผลการประเมินความพึงพอใจของผู้รับบริการด้านเทคโนโลยีสารสนเทศและการสื่อสาร
๔. ผลการประเมินการประกันคุณภาพการศึกษาภายในระดับหลักสูตร
๕. ผลการประเมินการประกันคุณภาพการศึกษาภายในระดับคณะ
๖. ผลการประเมินการประกันคุณภาพการศึกษาภายในระดับวิทยาเขต

**กลยุทธ์ที่**

**๑ พัฒนาระบบและกลไกการบริหารจัดการ**

โครงการ/กิจกรรม	สถานะโครงการ/กิจกรรม			ตัวชี้วัด		ค่าเป้าหมาย		ผลการดำเนินงาน		งบประมาณ (บาท)			ปัญหา/ อุปสรรค	แนว ทางการ พัฒนา
	ดำเนิน การแล้ว	อยู่ระหว่าง ดำเนินการ	ไม่ ดำเนินการ			จำนวน	หน่วยนับ	จำนวน	หน่วยนับ	ได้รับ	เบิกจ่าย	คงเหลือ		
๑. โครงการกิจกรรม ๕ ส. (Big Cleaning Day) (สำนักงานรองอธิการบดี)			✓	เชิงปริมาณ	จำนวนผู้เข้าร่วมโครงการ	๖๐	ร้อยละ	-	ร้อยละ	ไม่ใช่ งบประมาณ เงิน งบประมาณ	-	-		
				เชิงคุณภาพ	ระดับความพึงพอใจของผู้ ร่วมโครงการ	>๓.๕	ค่าเฉลี่ย	-	ค่าเฉลี่ย					
๒. งานพัฒนาบริหารงานภายใน มหาวิทยาลัย การกีฬาแห่งชาติ วิทยาเขตกรุงเทพ (ฝ่ายบริหาร)	✓			เชิงปริมาณ	จำนวนสถานที่ที่ได้รับการ พัฒนา	๑๐	สถานที่	๑๐	สถานที่	๓๐๐,๐๐๐ เงิน งบประมาณ	๓๐๐,๐๐๐	-		
				เชิงคุณภาพ	ระดับความพึงพอใจของ ผู้ให้บริการ	>๓.๕	ค่าเฉลี่ย	-	ค่าเฉลี่ย					

โครงการ/กิจกรรม	สถานะโครงการ/กิจกรรม			ตัวชี้วัด	ค่าเป้าหมาย		ผลการดำเนินงาน		งบประมาณ (บาท)			ปัญหา/อุปสรรค	แนวทางการพัฒนา	
	ดำเนินการแล้ว	อยู่ระหว่างดำเนินการ	ไม่ดำเนินการ		จำนวน	หน่วยนับ	จำนวน	หน่วยนับ	ได้รับ	เบิกจ่าย	คงเหลือ			
๓. โครงการวันสำคัญของชาติ ศาสนา พระมหากษัตริย์ (ฝ่ายบริหาร)	✓			เชิงปริมาณ	จำนวนกิจกรรม	๓	กิจกรรม	๗	กิจกรรม	๔๕,๐๐๐ เงิน งบประมาณ	๔๐,๐๐๐	๕,๐๐๐		
				เชิงคุณภาพ	บุคลากรมีส่วนร่วมในโครงการ	๘๐	ร้อยละ	๘๐	ร้อยละ					
๔. โครงการควบคุมภายในและบริหารความเสี่ยง (ฝ่ายบริหาร)			✓	เชิงปริมาณ	จำนวนผู้เข้าร่วมโครงการ	๘๐	ร้อยละ	-	ร้อยละ	๑๐,๐๐๐ เงิน งบประมาณ	-	-		
				เชิงคุณภาพ	ระดับความพึงพอใจของผู้เข้าร่วมโครงการ	>๓.๕	ค่าเฉลี่ย	--	ค่าเฉลี่ย					
๕. โครงการจัดทำแผนบุคลากร (ฝ่ายบริหาร)			✓	เชิงปริมาณ	จำนวนผู้เข้าร่วมโครงการ	๘๐	ร้อยละ	-	ร้อยละ	ไม่ใช้ งบประมาณ เงิน งบประมาณ	-	-		
				เชิงคุณภาพ	โครงการ/กิจกรรม ดำเนินโครงการได้แล้วเสร็จตามเป้าหมาย	๘๐	ร้อยละ	-	ร้อยละ					
๖. โครงการจัดทำต้นทุนต่อหน่วย (ฝ่ายบริหาร)			✓	เชิงปริมาณ	จำนวนผู้เข้าร่วมโครงการ	๑๕	คน	-	คน	๑๐,๐๐๐ เงิน งบประมาณ	-	-		
				เชิงคุณภาพ	ระดับความพึงพอใจของผู้เข้าร่วมโครงการ	>๓.๕	ค่าเฉลี่ย	-	ค่าเฉลี่ย					
๗. โครงการประชุมคณะกรรมการวิทยาเขตกรุงเทพ (สำนักงานรอง)	✓			เชิงปริมาณ	จำนวนการประชุม	≥๔	ครั้ง/ปี	๓	ครั้ง/ปี	๕๐,๐๐๐ เงินรายได้	๕๐,๐๐๐	-		
				เชิงคุณภาพ	ระดับความพึงพอใจของผู้เข้าร่วมการประชุม	>๓.๕	ค่าเฉลี่ย	-	ค่าเฉลี่ย					

โครงการ/กิจกรรม	สถานะโครงการ/กิจกรรม			ตัวชี้วัด	ค่าเป้าหมาย		ผลการดำเนินงาน		งบประมาณ (บาท)			ปัญหา/อุปสรรค	แนวทางการพัฒนา	
	ดำเนินการแล้ว	อยู่ระหว่างดำเนินการ	ไม่ดำเนินการ		จำนวน	หน่วยนับ	จำนวน	หน่วยนับ	ได้รับ	เบิกจ่าย	คงเหลือ			
๘. โครงการประชุมบุคลากร มหาวิทยาลัยการกีฬาแห่งชาติ วิทยาเขตกรุงเทพฯ (สำนักงานรอง)	✓			เชิงปริมาณ	จำนวนผู้เข้าร่วมการประชุม	๘๐	คน	๘๐	คน	๒๐,๐๐๐ เงินรายได้	-	๒๐,๐๐๐		
				เชิงคุณภาพ	ระดับความพึงพอใจของผู้เข้าร่วมการประชุม	>๓.๕	ค่าเฉลี่ย	-	ค่าเฉลี่ย					
๙. โครงการบริหารอาคารศูนย์ฝึกอบรม (ฝ่ายบริหาร)	✓			เชิงปริมาณ	จำนวนผู้ใช้บริการ	๓๐๐	คน	๔,๗๓๔	คน	๔๑๘,๐๐๐ เงินรายได้	๔๑๖,๓๐๕	๑,๖๙๕		
				เชิงคุณภาพ	ระดับความพึงพอใจของผู้ใช้บริการ	>๓.๕	ค่าเฉลี่ย	-	ค่าเฉลี่ย					
๑๐. โครงการติดตามประเมินผลการปฏิบัติงาน และการจัดทำรายงาน ประจำปี งบประมาณ ๒๕๖๕ (ฝ่ายแผนและพัฒนา)	✓			เชิงปริมาณ	จำนวน	๔๐	เล่ม	๔๐	เล่ม	๔,๘๐๐ เงินรายได้	๔,๘๐๐	-		
				เชิงคุณภาพ	ระดับความพึงพอใจของผู้ใช้ข้อมูล	>๓.๕	ค่าเฉลี่ย	๔.๑๒	ค่าเฉลี่ย					
๑๑. โครงการประชุมสัมมนาเชิงปฏิบัติการ ทบทวน แผนพัฒนาที่ ประจำปี งบประมาณ พ.ศ. ๒๕๖๖ และการจัดทำแผนปฏิบัติการ ประจำปีงบประมาณ พ.ศ. ๒๕๖๗ (ฝ่ายแผนและพัฒนา)	✓			เชิงปริมาณ	จำนวนผู้เข้าร่วมโครงการ	๘๐	คน	๘๕	คน	๖๔,๓๐๐ เงินรายได้	๖๔,๓๐๐	-		
				เชิงคุณภาพ	ระดับความพึงพอใจของผู้เข้าร่วมโครงการ	>๓.๕	ค่าเฉลี่ย	๔.๐๓	ค่าเฉลี่ย					
๑๒. โครงการการประชุมราชการประจำปี (คณะวิทยาศาสตร์การกีฬาและสุขภาพ)	✓			เชิงปริมาณ	จำนวนการประชุม	๖	ครั้ง/ปี	๑	ครั้ง/ปี	ไม่ใช้ งบประมาณ เงินรายได้	-	-		
				เชิงคุณภาพ	ระดับความพึงพอใจของผู้เข้าร่วมประชุม	>๓.๕	ค่าเฉลี่ย	๔.๓๐	ค่าเฉลี่ย					

โครงการ/กิจกรรม	สถานะโครงการ/กิจกรรม			ตัวชี้วัด		ค่าเป้าหมาย		ผลการดำเนินงาน		งบประมาณ (บาท)			ปัญหา/อุปสรรค	แนวทางการพัฒนา
	ดำเนินการแล้ว	อยู่ระหว่างดำเนินการ	ไม่ดำเนินการ			จำนวน	หน่วยนับ	จำนวน	หน่วยนับ	ได้รับ	เบิกจ่าย	คงเหลือ		
๑๓. โครงการบริหารความเสี่ยงและการควบคุมภายใน (คณะวิทยาศาสตร์การกีฬาและสุขภาพ)	✓			เชิงปริมาณ	จำนวนผู้เข้าร่วมโครงการ	๑๔	คน	๑๐	คน	๕,๐๐๐ เงินรายได้	๑,๓๐๐	๓,๗๐๐		
				เชิงคุณภาพ	ระดับความพึงพอใจของผู้เข้าร่วมโครงการ	>๓.๕	ค่าเฉลี่ย	๔.๗๑	ค่าเฉลี่ย					
๑๔. โครงการสัมมนาเชิงปฏิบัติการจัดทำแผนบริหารจัดการความเสี่ยง (คณะศึกษาศาสตร์)	✓			เชิงปริมาณ	จำนวนผู้เข้าร่วมโครงการ	๒๒	คน	๑๘	คน	๕,๐๐๐ เงินรายได้	๕,๐๐๐	-		
				เชิงคุณภาพ	ระดับความพึงพอใจของผู้เข้าร่วมโครงการ	>๓.๕	ค่าเฉลี่ย	๔.๐๙	ค่าเฉลี่ย					
๑๕. โครงการส่งเสริมบริหารจัดการสโมสรนักศึกษา (คณะศิลปศาสตร์)			✓	เชิงปริมาณ	จำนวนผู้เข้าร่วมโครงการ	๑๐๐	ร้อยละ	-	ร้อยละ	๑๐,๐๐๐ เงินรายได้	-	-		
				เชิงคุณภาพ	ระดับความพึงพอใจของผู้เข้าร่วมโครงการ	๘๐	ร้อยละ	-	ร้อยละ					

กลยุทธ์ที่ ๒ ส่งเสริมการพัฒนาศักยภาพบุคลากรทุกระดับ

โครงการ/กิจกรรม	สถานะโครงการ/กิจกรรม			ตัวชี้วัด		ค่าเป้าหมาย		ผลการดำเนินงาน		งบประมาณ (บาท)			ปัญหา/อุปสรรค	แนวทางการพัฒนา
	ดำเนินการแล้ว	อยู่ระหว่างดำเนินการ	ไม่ดำเนินการ			จำนวน	หน่วยนับ	จำนวน	หน่วยนับ	ได้รับ	เบิกจ่าย	คงเหลือ		
๑. โครงการส่งเสริมปฏิบัติตามจรรยาบรรณวิชาชีพคณาจารย์ มหาวิทยาลัยการกีฬาแห่งชาติ วิทยาเขตกรุงเทพ (สำนักงานรองอธิการบดี)			✓	เชิงปริมาณ	จำนวนผู้เข้าร่วมโครงการ	๘๐	คน	-	คน	๑๕,๐๐๐ เงิน งบประมาณ	-	-		
				เชิงคุณภาพ	ระดับความพึงพอใจของผู้ร่วมโครงการ	๘๐	ร้อยละ	-	ร้อยละ					



โครงการ/กิจกรรม	สถานะโครงการ/กิจกรรม			ตัวชี้วัด	ค่าเป้าหมาย		ผลการดำเนินงาน		งบประมาณ (บาท)			ปัญหา/อุปสรรค	แนวทางการพัฒนา	
	ดำเนินการแล้ว	อยู่ระหว่างดำเนินการ	ไม่ดำเนินการ		จำนวน	หน่วยนับ	จำนวน	หน่วยนับ	ได้รับ	เบิกจ่าย	คงเหลือ			
๒. โครงการประชุมเชิงปฏิบัติการราชการ ประจำปี พ.ศ. ๒๕๖๖ “สานประสบการณ์สู่การพัฒนา มหาวิทยาลัยการกีฬาแห่งชาติ วิทยาเขต กรุงเทพฯ (สำนักงานรองอธิการบดี)	✓			เชิงปริมาณ	จำนวนผู้เข้าร่วมโครงการ	๑๐๐	คน	๙๗	คน	๑๗๐,๐๐๐ เงิน งบประมาณ	๑๕๖,๓๙๐	๑๓,๖๑๐		
				เชิงคุณภาพ	ระดับความพึงพอใจของผู้ร่วมโครงการ	>๓.๕	ค่าเฉลี่ย	๓.๙๓	ค่าเฉลี่ย					
๓. โครงการพัฒนาศักยภาพในการปฏิบัติงานของบุคลากร มหาวิทยาลัยการกีฬาแห่งชาติ วิทยาเขตกรุงเทพฯ (ฝ่ายบริหาร)			✓	เชิงปริมาณ	จำนวนผู้เข้าร่วมโครงการ	๗๐	คน	-	คน	๑๕๐,๐๐๐ เงิน งบประมาณ	-	-		
				เชิงคุณภาพ	ระดับความพึงพอใจของผู้ร่วมโครงการ	>๓.๕	ค่าเฉลี่ย	-	ค่าเฉลี่ย					
๔. โครงการจัดการความรู้คณะศิลปศาสตร์ (คณะศิลปศาสตร์)	✓			เชิงปริมาณ	จำนวนผู้เข้าร่วมโครงการ	๘๐	ร้อยละ	๘๐.๓๓	ร้อยละ	๕,๐๐๐ เงิน งบประมาณ	๕,๐๐๐	-		
				เชิงคุณภาพ	ระดับความพึงพอใจของผู้ร่วมโครงการ	>๓.๕	ค่าเฉลี่ย	๔.๒๖	ค่าเฉลี่ย					
๕. โครงการพัฒนาบุคลากรด้านการประเมินผลการดำเนินงาน (ฝ่ายแผนและพัฒนา)	✓			เชิงปริมาณ	จำนวนผู้เข้าร่วมโครงการ	๘๐	ร้อยละ	๘๕.๗๑	ร้อยละ	๑๕,๒๐๐ เงินรายได้	๘,๕๘๐	๖,๖๒๐		
				เชิงคุณภาพ	ระดับความพึงพอใจของผู้ร่วมโครงการ	>๓.๕	ค่าเฉลี่ย	๓.๙๘	ค่าเฉลี่ย					
๖. โครงการพัฒนาทักษะภาษาอังกฤษสำหรับบุคลากร (ฝ่ายแผนและพัฒนา)			✓	เชิงปริมาณ	จำนวนผู้เข้าร่วมโครงการ	๘๐	ร้อยละ	-	ร้อยละ	ไม่ใช้ งบประมาณ เงินรายได้	-	-		
				เชิงคุณภาพ	บุคลากรผ่านเกณฑ์การประเมินความรู้ความสามารถ	๘๐	ร้อยละ	-	ร้อยละ					

โครงการ/กิจกรรม	สถานะโครงการ/กิจกรรม			ตัวชี้วัด		ค่าเป้าหมาย		ผลการดำเนินงาน		งบประมาณ (บาท)			ปัญหา/อุปสรรค	แนวทางการพัฒนา
	ดำเนินการแล้ว	อยู่ระหว่างดำเนินการ	ไม่ดำเนินการ			จำนวน	หน่วยนับ	จำนวน	หน่วยนับ	ได้รับ	เบิกจ่าย	คงเหลือ		
๗. โครงการจัดการความรู้ (Knowledge Management: KM) (ฝ่ายวิจัยและประกันคุณภาพการศึกษา)	✓			เชิงปริมาณ	จำนวนผู้เข้าร่วมโครงการ	๓๐	คน	๑๔	คน	๑๕,๐๐๐ เงินรายได้	๒,๔๕๐	๑๒,๕๕๐		
				เชิงคุณภาพ	ระดับความพึงพอใจของผู้ร่วมโครงการ	>๓.๕	ค่าเฉลี่ย	๓.๘๑	ค่าเฉลี่ย					
๘. โครงการพัฒนาผู้รับผิดชอบหลักสูตรคณะศึกษาศาสตร์ (คณะศึกษาศาสตร์)	✓			เชิงปริมาณ	จำนวนผู้รับผิดชอบหลักสูตรคณะศึกษาศาสตร์	๕	คน	๔	คน	๑๐,๐๐๐ เงินรายได้	๘,๙๙๐	๑,๐๑๐		
				เชิงคุณภาพ	ระดับความพึงพอใจของผู้รับบริการ	>๓.๕	ค่าเฉลี่ย	๓.๘๙	ค่าเฉลี่ย					

กลยุทธ์ที่ ๓ พัฒนาระบบเทคโนโลยีสารสนเทศและการสื่อสาร

โครงการ/กิจกรรม	สถานะโครงการ/กิจกรรม			ตัวชี้วัด		ค่าเป้าหมาย		ผลการดำเนินงาน		งบประมาณ (บาท)			ปัญหา/อุปสรรค	แนวทางการพัฒนา
	ดำเนินการแล้ว	อยู่ระหว่างดำเนินการ	ไม่ดำเนินการ			จำนวน	หน่วยนับ	จำนวน	หน่วยนับ	ได้รับ	เบิกจ่าย	คงเหลือ		
๑. โครงการประชาสัมพันธ์ (ฝ่ายบริหาร)	✓			เชิงปริมาณ	จำนวนสื่อประชาสัมพันธ์	๒	สื่อ	๕	สื่อ	๕๐,๐๐๐ เงิน งบประมาณ	๑๒,๒๑๕	๓๗,๗๘๕		
				เชิงคุณภาพ	ระดับความพึงพอใจ	>๓.๕	ค่าเฉลี่ย	๓.๙๘	ค่าเฉลี่ย					
๒. โครงการพัฒนาฐานข้อมูลสารสนเทศ (ฝ่ายแผนและพัฒนา)	✓			เชิงปริมาณ	จำนวนสารสนเทศ	๔๕	เล่ม	๔๕	เล่ม	๙,๐๐๐ เงิน งบประมาณ	๙,๐๐๐	-		
				เชิงคุณภาพ	ระดับความพึงพอใจของผู้ใช้ข้อมูล	>๓.๕	ค่าเฉลี่ย	๔.๐๓	ค่าเฉลี่ย					

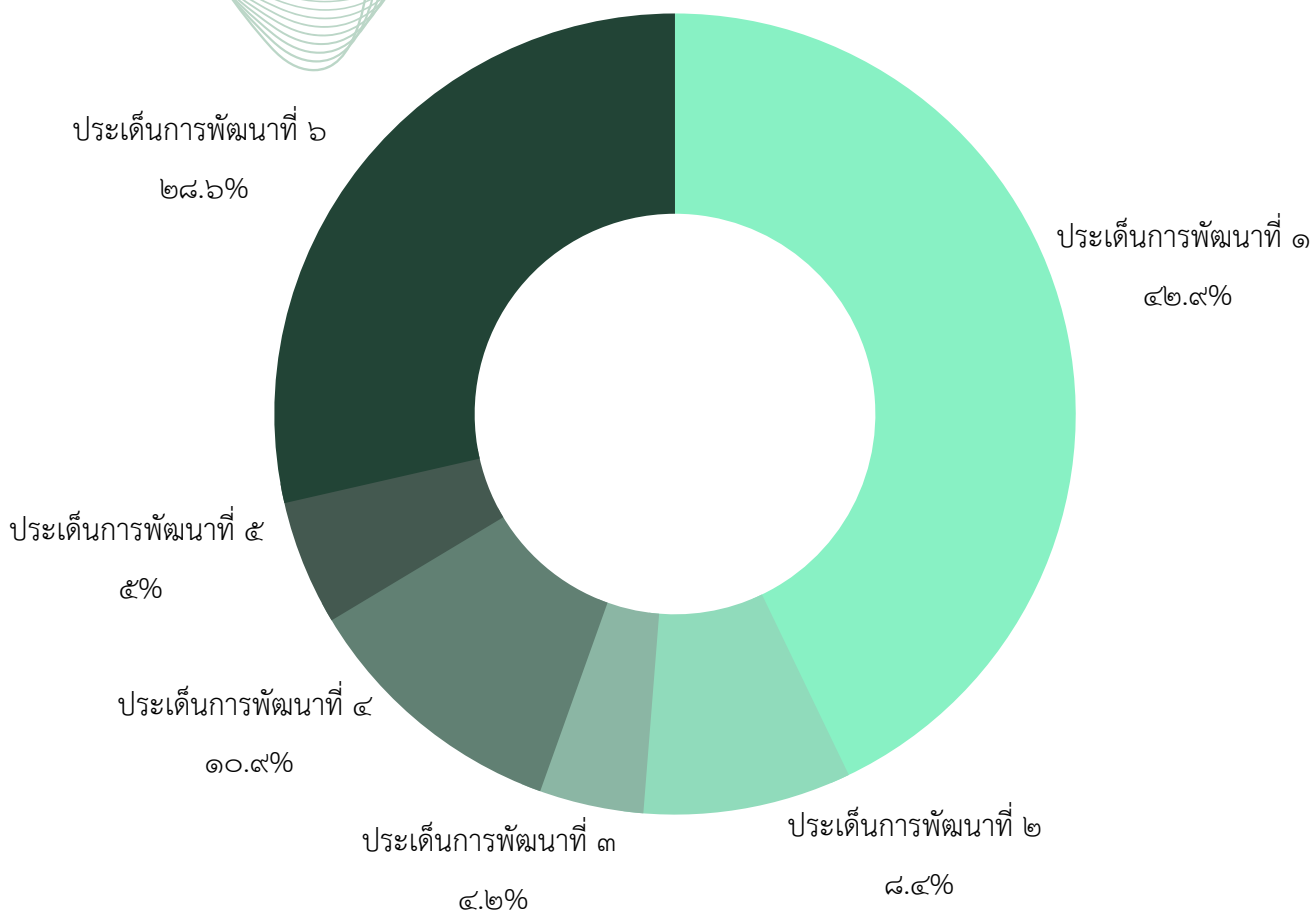
โครงการ/กิจกรรม	สถานะโครงการ/กิจกรรม			ตัวชี้วัด		ค่าเป้าหมาย		ผลการดำเนินงาน		งบประมาณ (บาท)			ปัญหา/อุปสรรค	แนวทางการพัฒนา
	ดำเนินการแล้ว	อยู่ระหว่างดำเนินการ	ไม่ดำเนินการ			จำนวน	หน่วยนับ	จำนวน	หน่วยนับ	ได้รับ	เบิกจ่าย	คงเหลือ		
๓. โครงการพัฒนาระบบฐานข้อมูลและระบบสารสนเทศเพื่อสนับสนุนการประกันคุณภาพการศึกษา (ฝ่ายวิจัยและประกันคุณภาพการศึกษา)			✓	เชิงปริมาณ	จำนวน	๑	ระบบ	-	ระบบ	๔,๕๐๐ เงินรายได้	-	-		
				เชิงคุณภาพ	ระดับความพึงพอใจของผู้ใช้บริการ	>๓.๕	ค่าเฉลี่ย	-	ค่าเฉลี่ย					

**กลยุทธ์ที่ ๔ พัฒนาระบบการประกันคุณภาพการศึกษา**

โครงการ/กิจกรรม	สถานะโครงการ/กิจกรรม			ตัวชี้วัด		ค่าเป้าหมาย		ผลการดำเนินงาน		งบประมาณ (บาท)			ปัญหา/อุปสรรค	แนวทางการพัฒนา
	ดำเนินการแล้ว	อยู่ระหว่างดำเนินการ	ไม่ดำเนินการ			จำนวน	หน่วยนับ	จำนวน	หน่วยนับ	ได้รับ	เบิกจ่าย	คงเหลือ		
๑. โครงการสรุปผลการดำเนินงาน ทบทวนแผนและพัฒนาระบบกลไกการดำเนินงานประกันคุณภาพการศึกษา (ฝ่ายวิจัยและประกันคุณภาพการศึกษา)			✓	เชิงปริมาณ	จำนวนผู้เข้าร่วมโครงการ	๘๐	ร้อยละ	-	ร้อยละ	๑๔,๐๐๐ เงินรายได้	-	-		
				เชิงคุณภาพ	ระดับความพึงพอใจของผู้ร่วมโครงการ	>๓.๕	ค่าเฉลี่ย	-	ค่าเฉลี่ย					
๒. โครงการบริหารงานประกันคุณภาพการศึกษา มหาวิทยาลัยการกีฬาแห่งชาติ วิทยาเขตกรุงเทพ (ฝ่ายวิจัยและประกันคุณภาพการศึกษา)	✓			เชิงปริมาณ	จำนวนผู้เข้าร่วมโครงการ	๘๐	ร้อยละ	๗๐.๔๘	ร้อยละ	๓๖,๐๐๐ เงินรายได้				
				เชิงคุณภาพ	ระดับความพึงพอใจของผู้ร่วมโครงการ	>๓.๕๑	ค่าเฉลี่ย	๓.๑๗	ค่าเฉลี่ย					
๓. โครงการจัดการความรู้เพื่อนำไปสู่องค์กรแห่งการเรียนรู้ (KM) (คณะวิทยาศาสตร์การกีฬาและสุขภาพ)	✓			เชิงปริมาณ	จำนวนผู้เข้าร่วมโครงการ	๑๐	คน	๑๑	คน	๑๕,๐๐๐ เงินรายได้	๑๓,๕๐๐	๑,๕๐๐		
				เชิงคุณภาพ	ระดับความพึงพอใจของผู้ร่วมโครงการ	>๓.๕๑	ค่าเฉลี่ย	๔.๓๑	ค่าเฉลี่ย					

โครงการ/กิจกรรม	สถานะโครงการ/กิจกรรม			ตัวชี้วัด	ค่าเป้าหมาย		ผลการดำเนินงาน		งบประมาณ (บาท)			ปัญหา/อุปสรรค	แนวทางการพัฒนา	
	ดำเนินการแล้ว	อยู่ระหว่างดำเนินการ	ไม่ดำเนินการ		จำนวน	หน่วยนับ	จำนวน	หน่วยนับ	ได้รับ	เบิกจ่าย	คงเหลือ			
๔. โครงการพัฒนาระบบและกลไกการบริหารงานที่สอดคล้องกับการประกันคุณภาพการศึกษาตามเกณฑ์ สกอ. (คณะวิทยาศาสตร์การกีฬาและสุขภาพ)			✓	เชิงปริมาณ	จำนวนผู้เข้าร่วมโครงการ	๑๐	คน	-	คน	๑๐,๐๐๐ เงินรายได้	-	-		
				เชิงคุณภาพ	เล่มรายงานการประเมินตนเองระดับคณะ	๑	เล่ม	-	เล่ม					
๕. โครงการพัฒนาระบบและกลไกการบริหารงานที่สอดคล้องกับ การประกันคุณภาพการศึกษาตามเกณฑ์ สกอ. (คณะศิลปศาสตร์)	✓			เชิงปริมาณ	จำนวนผู้เข้าร่วมโครงการ	๑๐	คน	๑๔	คน	๑๐,๐๐๐ เงินรายได้	๕,๐๐๐	๕,๐๐๐		
				เชิงคุณภาพ	ผลคะแนนการประเมินคุณภาพการศึกษาภายใน	>๓.๕	ค่าเฉลี่ย	๔.๕๖	ค่าเฉลี่ย					
๖. โครงการสัมมนาเชิงปฏิบัติการด้านการประกันคุณภาพการศึกษาคณะศิลปศาสตร์ (คณะศิลปศาสตร์)	✓			เชิงปริมาณ	จำนวนผู้เข้าร่วมโครงการ	๑๕	คน	๑๕	คน	ไม่ใช้ งบประมาณ เงินรายได้	-	-		
				เชิงคุณภาพ	ระดับความพึงพอใจของผู้ร่วมโครงการ	>๓.๕	ค่าเฉลี่ย	๔.๐๐	ค่าเฉลี่ย					
๗. โครงการจัดการความรู้สู่องค์กรแห่งการเรียนรู้ (KM) (คณะศึกษาศาสตร์)	✓			เชิงปริมาณ	จำนวนผู้เข้าร่วมโครงการ	๒๓	คน	๑๙	คน	๑๕,๐๐๐ เงินรายได้	๖,๐๗๐	๘,๙๓๐		
				เชิงคุณภาพ	ระดับความพึงพอใจของผู้ร่วมโครงการ	>๓.๕	ค่าเฉลี่ย	๔.๐๘	ค่าเฉลี่ย					
๘. โครงการพัฒนาระบบและกลไกการบริหารงานที่สอดคล้องกับ การประกันคุณภาพการศึกษาตามเกณฑ์ สกอ. (คณะศึกษาศาสตร์)			✓	เชิงปริมาณ	จำนวนผู้เข้าร่วมโครงการ	๒๓	คน	-	คน	๑๐,๐๐๐ เงินรายได้	-	-		
				เชิงคุณภาพ	ระดับความพึงพอใจของผู้ร่วมโครงการ	>๓.๕	ค่าเฉลี่ย	-	ค่าเฉลี่ย					

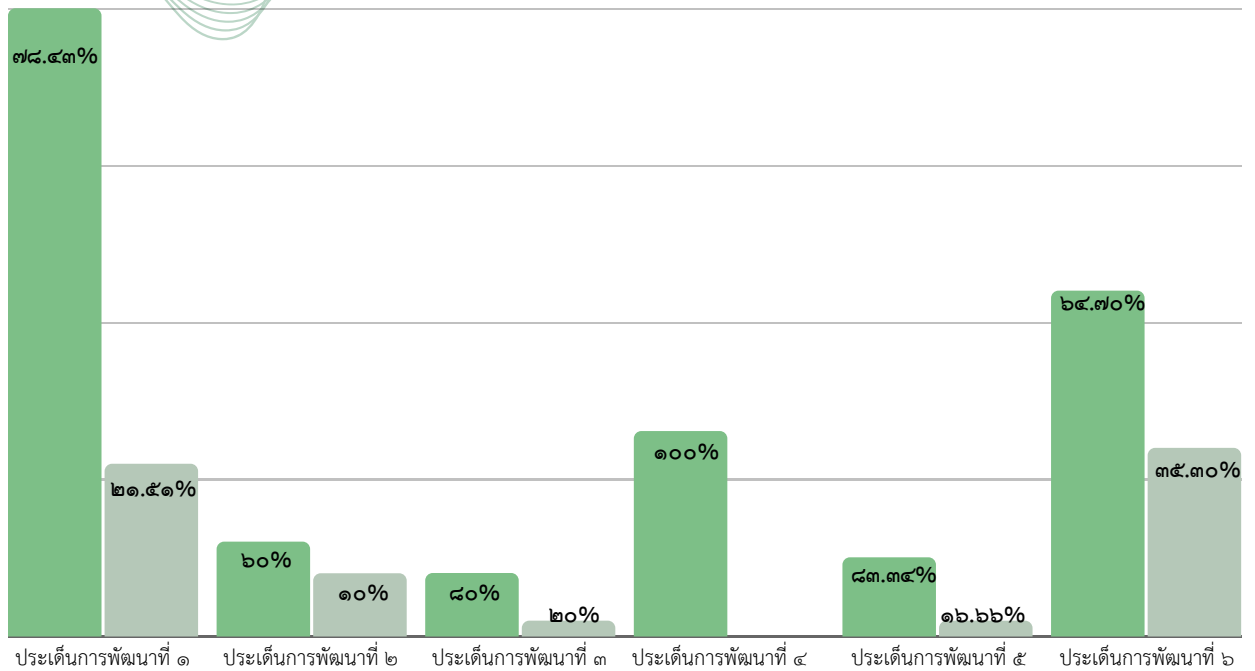
## สรุปสัดส่วนผลการดำเนินงานต่อประเด็นการพัฒนาในงบประมาณ พ.ศ. ๒๕๖๖



ประเด็นการพัฒนา	จำนวนโครงการ
ประเด็นการพัฒนาที่ ๑	๕๑
ประเด็นการพัฒนาที่ ๒	๑๐
ประเด็นการพัฒนาที่ ๓	๕
ประเด็นการพัฒนาที่ ๔	๑๓
ประเด็นการพัฒนาที่ ๕	๖
ประเด็นการพัฒนาที่ ๖	๓๔
<b>รวม</b>	<b>๑๑๙</b>

## สรุปสัดส่วนผลการดำเนินงานในงบประมาณ พ.ศ. ๒๕๖๖

■ ดำเนินการ ■ ไม่ดำเนินการ



ประเด็นการพัฒนา	จำนวนโครงการที่ดำเนินการเสร็จสิ้น	จำนวนโครงการที่ไม่ดำเนินการ
ประเด็นการพัฒนาที่ ๑ (๕๑)	๔๐ (๗๘.๔๓)	๑๑ (๒๑.๕๗%)
ประเด็นการพัฒนาที่ ๒ (๑๐)	๖ (๖๐%)	๔ (๑๐%)
ประเด็นการพัฒนาที่ ๓ (๕)	๔ (๘๐%)	๑ (๒๐%)
ประเด็นการพัฒนาที่ ๔ (๑๓)	๑๓ (๑๐๐%)	-
ประเด็นการพัฒนาที่ ๕ (๖)	๕ (๘๓.๓๔%)	๑ (๑๖.๖๖%)
ประเด็นการพัฒนาที่ ๖ (๓๔)	๒๒ (๖๔.๗๐%)	๑๒ (๓๕.๓๐%)
รวม (๑๑๙)	๙๐ (๗๕.๖๓%)	๒๙ (๒๔.๓๗%)

## รายงานปัญหาและอุปสรรคโครงการ ตามแผนปฏิบัติการประจำปีงบประมาณ พ.ศ. ๒๕๖๖



จากการดำเนินงานตามแผนปฏิบัติการประจำปีงบประมาณ พ.ศ. ๒๕๖๖ พบว่า หน่วยงานสามารถดำเนินโครงการได้สำเร็จ ร้อยละ ๗๕.๖๓ จากโครงการทั้งหมดที่ตั้งไว้ในแผนปฏิบัติการซึ่งครอบคลุมประเด็นการพัฒนาทั้ง 6 ประเด็น โดยมีสัดส่วนโครงการในประเด็นการพัฒนาที่ 1 มากที่สุด และมีโครงการในประเด็นการพัฒนาที่ 3 น้อยที่สุด

ในส่วนของโครงการที่ไม่สามารถดำเนินการได้ตามแผนที่ตั้งไว้ อาจกล่าวได้ว่า การเปลี่ยนแปลงการบริหารภายในองค์กร เป็นองค์ประกอบสำคัญประการหนึ่งส่งผลต่อการดำเนินโครงการ เนื่องจากมีช่วงระยะเวลาที่วิทยาลัยฯ อยู่ในภาวะสูญญากาศ ไม่มีผู้อนุมัติการดำเนินโครงการ และเมื่อสถานการณ์คลี่คลายแล้ว ก็ทำให้การดำเนินโครงการและกิจกรรมกระจุกตัวอยู่ในช่วงเดือนมิถุนายน ขณะเดียวกันการแข่งขันกีฬาพลศึกษาเกมส์ที่จัดขึ้นในช่วงปลายเดือนสิงหาคม ถึงต้นเดือนกันยายน ก็ทำให้ช่วงระยะเวลาการดำเนินโครงการสั้นลงไปอีก เนื่องจากโครงการส่วนใหญ่มีกลุ่มเป้าหมายเป็นนักศึกษา จึงทำให้เกิดความหนาแน่นของจำนวนกิจกรรมมากกว่าเมื่อเทียบกับในช่วงก่อนสถานการณ์โควิด

ซึ่งในการบริหารการดำเนินกิจกรรมต่างๆจะต้องให้ความสำคัญควบคู่ไปกับภารกิจหลักของกลุ่มเป้าหมาย นั่นคือ นักศึกษา เพื่อให้ไม่กระทบกับการเรียนการสอนทำให้การดำเนินการในด้านประเด็นการพัฒนาคุณภาพการจัดการศึกษาและการพัฒนาคุณภาพการบริหารจัดการ จึงมีความจำเป็นต้องงดและละเว้นเพื่อไม่ให้กระทบกับประเด็นสำคัญดังกล่าวทำให้ทางหน่วยงานไม่สามารถดำเนินการโครงการตามแผนปฏิบัติการประจำปีงบประมาณ พ.ศ. ๒๕๖๖ ได้ในสัดส่วนร้อยละ ๒๔.๓๗

